



Research Paper

The Planning Framework of The Development Rural Settlements Around Metropolises, Case Of Study: Tehran Metropolis

Masoumeh Amani*: PhD in Geography and Rural Planning, Department of Human Geography, Faculty of Geographical Sciences, Kharazmi University, Tehran.

Farhad Azizpour: Associate Professor of Geography and Rural Planning, Department of Human Geography, Faculty of Geographical Sciences, Kharazmi University, Tehran.

Asghar Tahmasebi: Assistant Professor of Geography and Rural Planning, Department of Human Geography, Faculty of Geographical Sciences, Kharazmi University, Tehran.

ARTICLE INFO

Received: 2023/12/17

Accepted: 2024/06/11

PP: 111-130

Use your device to scan and read the article online



Keywords: Paradigms And Theories Of Development, Development Planning Framework, Sustainable Local Development Planning Of Villages Around The Metropolises

Abstract

The rapid urbanization process has led to changes and transformations in various aspects of rural settlements around metropolises. An appropriate response to this situation requires a specific planning model. The present study aims to develop a planning framework for the development of rural settlements around metropolises, which was conducted using interpretive methodology and qualitative research methods. Theories, approaches, and models of rural development, relevant global study and implementation experiences, and villagers in villages around Tehran are the main sources of data collection. In this regard, 74 articles related to development theories, rural planning, and 39 global experiences were selected using purposive sampling and case study methods, respectively. The participants in the semi-structured interviews were local rural development managers and experts from 17 villages and 5 executive agencies, who were selected using multi-stage cluster sampling and purposive sampling. Semi-structured interviews with participants in 17 villages and 5 executive agencies (Islamic Revolution Housing Foundation, Ministry of Roads and Urban Development, General Directorate of Urban Areas of Tehran, Governorate and Municipality) reached theoretical saturation with 34 and 15 people, respectively. Qualitative content analysis and meta-synthesis methods were used to analyze the data, and the Holst coefficient method was used to validate the findings. The research findings concluded that; for planning these villages around the metropolis (Tehran), we must present a new program based on the discourse of meta-modernism. This program has a conceptual framework based on specific principles. Environmentalism, contextualism, development of local economic activities and product supply chains, and spatial integration as content principles and pluralism, actor-network, participation, good governance, and flexibility as procedural principles have formed the conceptual framework of this program under the title of sustainable local development planning for villages around the metropolis (Tehran). These guiding principles are the basis for developing the practical framework (definition, nature, scale, objectives, description of services, etc.) of this program.

Citation: Amani, M., Azizpour, F & Tahmasebi, A. (2024). **The Planning Framework of The Development Rural Settlements Around Metropolises, Case Of Study: Tehran Metropolis**, *Journal of Regional Planning*, 14(54), 111-130.

DOI: 10.30495/jzpm.2024.32796.4303

* **Corresponding author:** Masoumeh Amani, **Email:** masomamani09@gmail.com, **Tel:** +989197570562

Extended Abstract

Introduction

The rapid urbanization process of metropolises has had a greater impact on the villages around them than the outdated rural areas, which has led to a significant functional change in the structure of the surrounding villages. In this process, the villages around the metropolises attract a large population and types of mixed use, diverse population structure, industrial constructions and underdeveloped infrastructure make the preparation of development plans be difficult due to significant spatial differentiation in socio-economic development and public services, along with the environmental pressure caused by severe use change. In Iran, in the villages around the metropolises, the gradual expansion of the city to the villages has led to changes in the population structure (urban-rural migration, village dormitory function and rural migration), economic changes (reducing village productions and expanding marginal and non-productive activities, increasing the commercial value of agricultural lands and converting them into residential, service and workshop lands and earning income without effort and the formation of rent) physical changes (Increasing scattered constructions, changing the shape and form of houses, congesting the road network) and socio-cultural changes. For example, in Tehran metropolis, the population of rural areas has increased from 199,438 people in 1956 to 814,698 people in 2015. Residential constructions in its southern villages have increased from 4.89% in 1986 to 10.3% in 2014 and the area of agricultural land has decreased. On the other hand, in recent decades, the villages in the north and northwest of Tehran, due to their beautiful natural landscapes and proximity to the city of Tehran, have been invaded by applicants for the construction of second homes and tourists from Tehran and surrounding cities. This issue, along with the need to settle a part of Tehran's population due to the expansion of its space, has led to the change of land use and the destruction of natural – ecological sources. Therefore, they face major challenges in environmental, socio-cultural, economic and ecological dimensions. Appropriate response to challenges requires a special development planning model. The present study by examining the principles of the

development planning paradigm, the documents of metropolitan growth management plans and the planning projects of rural settlements around the world's metropolises and their adaptation to the challenges of planning the development of rural settlements within the urban limited of Tehran metropolis from the perspective of The local management and development experts have aims to provide formulate a framework for planning the development of rural settlements around the metropolis of Tehran. Therefore, the research question is the conceptual framework of planning the development of rural settlements around the metropolis of Tehran, based on what content and procedural principles?

Methodology

The approach of the current research is interpretative and qualitative research method. The statistical population of the research are 273 villages located in the metropolitan area of Tehran, local experts and management of villages, and Paradigms of development planning, theories, approaches and strategies of rural development and planning plans for the development of rural settlements around the metropolises of the world. 74 articles related to development paradigms and theories of rural development and 39 development documents of villages around metropolises were selected by purposeful sampling method and case research method, respectively. The participants in the interviews were managers and local experts of rural development from 17 villages and 5 executive bodies who were selected using the multi-stage cluster sampling method and targeted sampling. The number of participants in 17 villages and 5 executive bodies reached 34 and 15 people by theoretical saturation respectively. The collected data were analyzed by using Meta -synthesis and qualitative content analysis. The validity of the findings was done using the Holstein coefficient method.

Results and Discussion

The findings of the research led to the conclusion that it have been crated a new program based on discourse of postmodernism for rural settlements around Tehran metropolis. This program has a conceptual framework with certain principles. This principles are divided

into two categories: procedural and substantive. Substantive principles include of environmentalism, conceptualism, development of local economy activities and product supply chain, and spatial integration. Procedural principles include of Pluralism, activist-network, participation, optimal governance and flexibility. These are guidelines for formulating a practical framework (definition, nature, scale, goals, description of services, etc.) of the sustainable local development program for the rural settlement around Tehran metropolis.

Instead of consensus, participatory planning, favorable governance. The analysis of the key principles of rural settlement development planning shows that the optimal governance can adjust the inefficient structure of rural planning in Iran and the participatory planning method, has the ability to create a local management system, bottom-up planning and determining the rural development strategy by rural people. In the villages of the metropolitan area of Tehran, the lack of integrated management of the villages has caused the crating of conflicting interests of local activists and the municipalities responsible of planning development management. The interests of all actors can be taken into account by controversy planning. Pluralist planning, capacity development, community-oriented development and flexibility can have significant effects on the improvement of villages around the metropolis. Through capacity development, can be used the capabilities of individuals, organizations and local institutions to empowerment rural communities of the metropolitan area of

Tehran. Also, Community-oriented development improves the quality of life through the creation of rural development infrastructures. Environmentalism and sustainable development, emphasizing on ecological sustainable development, consider human scale of planning, localization and localism, mixed development and intensive development. The conservation-oriented can moderate the identity duality of the villages around the metropolis by emphasizing all aspects of planning such as culture, local and indigenous characteristics. Networking and clustering of small businesses formed in the surrounding villages (such as furniture industries, chandeliers, food industries and tourism development capabilities) can lead to the realization of rapid economic growth in these areas.

Conclusion

The principles of planning the development of rural settlements around the metropolis of Tehran with people's participation in the development process, flexibility, the use of institutional and organizational and individual capacities, community-oriented development and people's empowerment and actor-network theory, meet the needs of all groups of rural society. Also, with integrated spatial planning, contextualism, environmentalism, development of local economy and supply chain activities will lead rural settlements to sustainable development. These principles have a conceptual and thematic relationship with each other that will act in a complementary and reciprocal manner in the planning system.



فصلنامه علمی برنامه‌ریزی منطقه‌ای

دوره ۱۴ شماره ۵۴، تابستان ۱۴۰۳

شاپا چاپی: ۶۷۳۵-۲۲۵۱ - شاپا الکترونیکی: ۷۰۵۱-۲۴۲۳

<https://jzpm.marvdasht.iau.ir/>



مقاله پژوهشی

چارچوب برنامه‌ریزی توسعه سکونتگاه‌های روستایی پیرامون کلانشهرها مورد مطالعه: کلانشهر تهران

معصومه امانی*، دکتری جغرافیا و برنامه‌ریزی روستایی، گروه جغرافیای انسانی، دانشکده علوم جغرافیایی، دانشگاه خوارزمی، تهران.
فرهاد عزیزپور، دانشیار جغرافیا و برنامه‌ریزی روستایی، گروه جغرافیای انسانی، دانشکده علوم جغرافیایی، دانشگاه خوارزمی، تهران.
اصغر طهماسبی، استادیار جغرافیا و برنامه‌ریزی روستایی، گروه جغرافیای انسانی، دانشکده علوم جغرافیایی، دانشگاه خوارزمی، تهران.

چکیده

روند شتابان شهرنشینی، منجر به تغییر و تحول در ابعاد مختلف سکونتگاه‌های روستایی پیرامون کلانشهرها شده است. واکنش مناسب به این وضعیت، الگوی برنامه‌ریزی خاصی را می‌طلبد. پژوهش حاضر با هدف تدوین چارچوب برنامه‌ریزی توسعه سکونتگاه‌های روستایی پیرامون کلانشهرها است که با روش‌شناسی تفسیری و روش تحقیق کیفی انجام گرفت. نظریه‌ها، رویکردها و مدل‌های توسعه روستایی، تجربه‌های مطالعاتی و اجرایی مرتبط جهانی و روستاییان روستاهای پیرامون شهر تهران منابع اصلی جمع‌آوری داده‌ها هستند. در این ارتباط، ۷۴ مقاله مربوط به نظریه‌های توسعه، برنامه‌ریزی روستایی و ۳۹ تجربه جهانی به ترتیب با روش نمونه‌گیری هدفمند و روش پژوهش موردی انتخاب شدند. مشارکت‌کنندگان در بخش مصاحبه‌های نیمه ساختمند، مدیران و کارشناسان محلی توسعه روستایی از ۱۷ روستا و ۵ دستگاه اجرایی بودند که با بهره‌گیری از روش نمونه‌گیری خوشه‌ای چند مرحله‌ای و نمونه‌گیری هدفمند انتخاب شدند. مصاحبه نیمه ساختمند با مشارکت‌کنندگان در ۱۷ روستا و ۵ دستگاه اجرایی (بنیاد مسکن انقلاب اسلامی، وزارت راه و شهرسازی، اداره کل حریم شهری تهران، فرمانداری و شهرداری) به ترتیب با ۳۴ و ۱۵ نفر به اشباع نظری رسید. برای تحلیل داده‌ها، از روش تحلیل محتوای کیفی و فراترکیب و برای اعتبار پذیری یافته‌ها از روش ضریب هولستی استفاده شد. یافته‌های پژوهش، این نتیجه را حاصل نمود که؛ برای برنامه‌ریزی این روستاهای پیرامون کلانشهری (تهران) باید بر بستر گفت‌وگو فرانوگرایی برنامه‌ای نو ارایه کنیم. این برنامه دارای چارچوب مفهومی مبتنی بر اصولی خاص است. محیط‌گرایی، زمینه‌گرایی، توسعه فعالیت‌های اقتصاد محلی و زنجیره تامین محصولات و یکپارچگی فضایی بعنوان اصول محتوایی و کثرت‌گرایی، کنشگر-شبکه، مشارکت، حکمروایی مطلوب و انعطاف‌پذیری بعنوان اصول رویه‌ای (فرایندی) چارچوب مفهومی این برنامه تحت عنوان برنامه‌ریزی توسعه محلی پایدار روستاهای پیرامون کلانشهری (تهران) را شکل داده‌اند. این اصول جهت‌دهنده برای تدوین چارچوب عملی (تعریف، ماهیت، مقیاس، اهداف، شرح خدمات و ...) این برنامه است.

اطلاعات مقاله

تاریخ دریافت: ۱۴۰۲/۰۹/۲۶

تاریخ پذیرش: ۱۴۰۳/۰۳/۲۲

شماره صفحات: ۱۳۰-۱۱۱

از دستگاه خود برای اسکن و خواندن مقاله به صورت آنلاین استفاده کنید



واژه‌های کلیدی:

پارادایم‌ها و نظریه‌های توسعه، چارچوب برنامه‌ریزی توسعه، برنامه‌ریزی توسعه محلی پایدار روستاهای پیرامون کلانشهری.

استاد: امانی، معصومه؛ عزیزپور، فرهاد و طهماسبی، اصغر (۱۴۰۳). چارچوب برنامه‌ریزی توسعه سکونتگاه‌های روستایی پیرامون کلانشهرها مورد مطالعه: کلانشهر تهران، فصلنامه برنامه‌ریزی منطقه‌ای، ۱۴(۵۴)، ۱۱۱-۱۳۰.

DOI: 10.30495/jzpm.2024.32796.4303

مقدمه

رشد شهرنشینی شتابان در کلان‌شهرها، تأثیر بیشتری بر روستاهای اطراف آن‌ها نسبت به مناطق دورافتاده روستایی داشته است، که منجر به تحول عملکردی قابل توجهی در زمینه‌های تولید، اکولوژی، شیوه زندگی و کارکردهای فرهنگی روستاهای پیرامونی شده است (Gu, et al., 2019). در این فرآیند، حومه‌های کلان‌شهرها، جمعیت گسترده و تراکم صنعتی را جذب می‌کنند. انواع کاربری مختلط، ساختار جمعیت، ساخت و سازهای صنعتی و زیرساخت‌های توسعه نیافته باعث می‌شود که روستاهای حومه‌ای با تمایز فضایی قابل توجهی در توسعه اجتماعی-اقتصادی و خدمات عمومی، همراه با فشار زیست محیطی ناشی از تغییر کاربری شدید زمین مواجه شوند (Tian et al., 2021)، به نحوی که، پیچیدگی، تغییرات تدریجی و پویایی حومه‌ها، ترسیم برنامه‌های موثر توسعه آن‌ها را دشوار می‌سازد. علاوه بر این، با توجه به شرایط متفاوت مانند موقعیت مکانی و منابع توسعه‌ای مختلف، شرایط ترافیکی، نوع و درجه ارتباط روستاها با کلان‌شهرها نیز متمایز شده است که مسیر توسعه آینده آن‌ها را تغییر می‌دهد (Tian et al., 2021).

با توجه به گسترش شتابان شهرنشینی، عرصه‌های روستایی پیرامونی، به طور مداوم در تبادل مواد، انرژی و اطلاعات با سیستم شهری بیرونی هستند (Tu & Long, 2017)، کارکردهای قلمرو روستایی، از جمله ابعاد گوناگون زندگی، تولید، بوم‌شناسی و فرهنگ، به طور اجتناب ناپذیری تکامل یافته‌اند و مورفولوژی اجتماعی-اقتصادی و الگوی فضایی آن‌ها در حال بازساخت است (Long et al., 2010). در ایران نیز تأثیرات متقابل فضایی و روابط عملکردی بین شهرها و به ویژه کلان‌شهرها با نواحی روستایی پیرامونی واقع در حوزه نفوذ آن‌ها، گسترش تدریجی کلبدی شهر به پیرامون و اراضی روستایی پیرامون تحت عنوان خزش شهری، منجر به تغییرات ساختار جمعیتی (مهاجرت شهری-روستایی، کارکرد خوابگاهی روستا و مهاجرپذیری روستایی)، تغییرات اقتصادی (متزلزل شدن سرشت تولیدی روستا و گسترش فعالیت‌های حاشیه‌ای و غیرتولیدی، ارزش تجاری یافتن زمین‌های زراعی و تبدیل آن‌ها به زمین‌های مسکونی، خدماتی و کارگاهی و کسب درآمد بدون کوشش و شکل‌گیری رانت)، تغییرات کلبدی و تغییرات اجتماعی-فرهنگی شده است (Rezvani, 2003, saidi et al., 2012).

به منظور تعدیل تأثیرات رشد شتابان جمعیت شهری در پیشروی به سوی عرصه‌های طبیعی و کشاورزی پیرامونی کلان‌شهرها، ایده‌های مدیریت و مهار رشد شهری به‌عنوان یک مسأله مهم در دستور کار سیاست‌گذاران و برنامه‌ریزان قرار گرفته است (Pendall et al., 2002). در کلان‌شهر تهران، مهار و مدیریت رشد شهری به سوی عرصه‌های روستایی-کشاورزی و طبیعی پیرامون، از طریق طرح مجموعه شهری تهران (منطقه کلان‌شهری تهران، ۱۳۸۵) و طرح راهبردی مدیریت و برنامه‌ریزی حریم کلان‌شهر تهران (۱۳۹۵)، توسط نظام برنامه‌ریزی تدوین و اجرا شده است بر اساس مطالعات انجام شده توسط (Ghaedrahmati & (Nohdani, 2016), (Sheikhi and Shabestar, 2017) و (Sobhani et al., 2020)، تداوم روند رشد جمعیت و به تبع آن، تداوم برخی معضلات در زمینه‌هایی همچون تصرف‌ها و تفکیک‌های غیرقانونی زمین، ساخت و سازهای غیرمجاز و گسترش سکونتگاه‌های خودرو، افزایش جمعیت شهرها و روستاهای واقع در پهنه حریم، تداوم سوادگری زمین، و عدم مدیریت یکپارچه در ساماندهی سکونتگاه‌های اطراف کلان‌شهر از مهمترین آسیب‌ها و مسائل عرصه‌های پیرامون کلان‌شهر تهران هستند. بررسی وضعیت سکونتگاه‌های روستایی پیرامون کلان‌شهر تهران، مویید این ادعاها می‌باشد. در کلان‌شهر تهران، جمعیت نقاط روستایی از ۱۹۹,۴۳۸ نفر در سال ۱۳۳۵ به ۸۱۴,۶۹۸ نفر در سال ۱۳۹۵ افزایش یافته است (Statistical center of Iran, 2016). همچنین، در روستاهای حریم (پیرامون) آن، با وجود کاهش تعداد روستاها از ۴۳۰ به ۲۷۳ روستا در مقطع زمانی ۱۳۷۵ تا ۱۳۹۵ و ادغام و تبدیل شدن تعداد زیادی از روستاها به سکونتگاه‌های شهری، درصد جمعیت روستایی افزایش یافته به طوری که روستاهای بالای ۲۵۰۰ نفر، ۷۵ درصد و روستاهای بالای ۵۰۰۰ نفر ۳۰ درصد جمعیت روستایی را در خود جای داده و از سهم جمعیتی روستاهای کوچک کاسته شده است (Naqsh Jahan Pars Consulting Company, 2017). ساخت و سازهای مسکونی در روستاهای جنوبی کلان‌شهر از ۸۹,۴ درصد در سال ۱۹۸۶ به ۳,۱۰ درصد در سال ۲۰۱۴ افزایش پیدا کرده و در مقابل، مساحت اراضی زراعی از ۳۳,۶۱ درصد در سال ۱۹۸۶ به ۷,۴۴ درصد در سال ۲۰۱۴ کاهش یافته است (Shafiei sabet et al., 2019). به عبارتی رشد شتابان شهر تهران در دهه های اخیر و متعاقب آن خزش شهری از بعد زیست محیطی سبب تخریب عرصه‌ها، منابع طبیعی-اکولوژیک و تغییر کاربری اراضی کشاورزی به مسکونی و تجاری روستاهای پیرامونی شده است و آن‌ها با چالش‌های عمده‌ای در ابعاد محیطی، اجتماعی-فرهنگی، اقتصادی و زیست محیطی مواجه هستند. رویارویی و واکنش مناسب به تغییرات، مداخله در عوامل کلبدی موثر بر برنامه‌ریزی توسعه روستایی و تغییر شکل اجتماعی، اقتصادی و ساختار فضایی آن با هدف بهینه‌سازی ساختار و ارتقای کارکرد درونی قلمرو روستایی و همچنین تحقق هماهنگی ساختار و کارکردهای روستایی با عرصه‌های شهری، الگوی برنامه‌ریزی توسعه ویژه‌ای را می‌طلبد (Long et al., 2016; Tu, et al., 2018) و نیاز به اقدامات بیشتری برای بهبود سیاست‌های منطقه‌ای و برنامه‌ریزی روستایی در رابطه با روستاهای پیرامون کلان‌شهرها است (Liu et al., 2011, Yang & Chen, 2018).

بر این اساس، پژوهش حاضر با پاسخ به سوال زیر، تلاش می‌کند چارچوب برنامه‌ریزی توسعه سکونتگاه‌های روستایی پیرامون کلان‌شهر تهران را تدوین نماید.

چارچوب مفهومی برنامه‌ریزی توسعه سکونتگاه‌های روستایی پیرامون کلان‌شهر تهران مبتنی بر چه اصول محتوایی و رویه‌ایی است؟

پیشینه تحقیق و مبانی نظری

در چشم‌انداز کلی، تحول نظریه‌های برنامه‌ریزی توسعه در کشورهای پیشرفته جهان را در طول قرن بیستم می‌توان به سه مرحله اساسی تقسیم کرد. به طور کلی، این تحولات به سه پارادایم اصلی نظریه اصلی تقسیم می‌شود که هرکدام در یک دوره زمانی خاص نقش اصلی و گسترده‌ای داشته‌اند. سه پارادایم اصلی برنامه‌ریزی عبارتند از: الف- برنامه‌ریزی جامع یا عقلانی، ب- پارادایم برنامه‌ریزی سیستمی، ج- پارادایم برنامه‌ریزی دموکراتیک (Ejlali et al., 2013). یک اجماع کلی وجود دارد که برنامه‌ریزان، نظریه برنامه‌ریزی را به ندرت می‌توانند در عمل به کار بگیرند (Meshkini et al., 2018; Neufville, 1983). اما جان فریدمن (۲۰۰۸) در مخالفت این عقیده بر این باور است که برای عمومیت یافتن نظریه برنامه‌ریزی محققان باید آن را به صورت بین رشته‌ای به کار بگیرند (Feredman, 2008). در خلال دهه‌های ۱۹۸۰ و اوایل دهه ۱۹۹۰ مفاهیم بدیلی برای برنامه‌ریزی پیشنهاد شده است که در نظریه برنامه‌ریزی به رسمیت شناخته می‌شوند (Healy, 2015). ارنست الکساندر در سال ۲۰۰۰ بیان کرده است که در این عصر فرانوگرا، به نظر می‌رسد، عقلانیت به واژه‌ای منفی تبدیل شده است. برنامه‌ریزی عقلانی معمولاً با تکنوکراسی مغروانه و تخصص‌گرایی خود شیفته هم سو تلقی می‌گردد (Alexander, 2000). آلدیمنجر نیز برنامه‌ریزی عقلانی و تکنوکراتیک را ضد دموکراتیک می‌داند و آن را به غفلت از نژاد، جنسیت و همسان‌پنداری فرهنگی متهم می‌کند به نحوی که مسائل گوناگونی مانند فقر، بی‌خانمانی و نابرابری تشدید شده در ثروت را حل نشده باقی گذاشته است، از سوی دیگر، پارادایم‌های کوهن و رد کلان روایت‌ها توسط لیوتار، از اذعان به اینکه نظریه‌های اجتماعی از جستجوی حقایق جهان شمول حاصل می‌شود، عدول کرده‌اند (Allmendinger, 2010). بنابراین، نظریه‌پردازان برنامه‌ریزی، برنامه‌ریزی عقلانی را به دلیل ناکامی‌ها، جبرگرایی فضایی و تحمیل ارزش‌ها و ایده‌ال‌های نخبگان به توده‌ها، رد کردند (Mcgreevy, 2017). در مجموع، نظریات فرانوگرا، باعث شکل‌گیری نظریات توسعه مبتنی بر پایداری و زیست‌محیطی و ظهور الگوهای توسعه اجتماعی مردم‌محور و مشارکتی شده‌اند، به طوری که نظریه‌های برنامه‌ریزی حمایتی، برنامه‌ریزی ارتباطی، برنامه‌ریزی تعاملی، برنامه‌ریزی مشارکتی به عنوان روش‌ها و فرایندهای برنامه‌ریزی و نظریات راهبردهای برنامه‌ریزی توسعه مانند نظریه نوشهرگرایی، نظریه رشد هوشمند، حکم‌روایی مطلوب، توسعه اجتماع‌محور و راهبردهای روستای شهری، بوم روستا (اکوویلیج)، روستای سالم و... پدید آمده‌اند. برخی از راهبردها و نظریات توسعه مانند رشد هوشمند در واکنش به خزش شهری ایجاد شدند. پیراشهر (حومه شهر) پدیده‌ای مبهم است که تا حدودی به دلیل مشکلات مفهومی آن است. به عنوان مثال مشخص نیست که پیراشهر «مکان»، «مفهوم» یا یک «فرایند» است (Mehta & Karpouzoglou, 2015). هنگامی که پیراشهر به عنوان یک مکان در نظر گرفته می‌شود، محلات پیراشهر و حومه‌ای اغلب به مکانی برای خروج از شهر تبدیل می‌شوند. جایجایی «نشانه‌های بصری فقر» (Fernandes, 2006) به مناطق حاشیه‌ای در شهرهای هند و نحوه هدایت آن توسط هویت جدید طبقه متوسط، نمونه‌ای از این روند است. حاشیه شهری موضوعی تهدیدکننده است که مردم را با خطرات بهداشتی و محیطی مواجه می‌کند و نیازمند کنترل و برنامه‌ریزی است (Marshall et al., 2009). هنگامی که پیراشهر به عنوان یک فرایند در نظر گرفته می‌شود، می‌توان آن را به عنوان یک منطقه‌گذار دانست، جایی که ناپیوستگی (انفصال) فعالیت‌های روستایی اجتناب‌ناپذیر است و توسط برنامه‌ریزان و مقامات اداری نادیده گرفته می‌شود. این موضوع باعث ابهامات قضایی و اداری می‌شود که منجر به طرد سیستماتیک شهروندان فقیر و حاشیه‌نشین می‌شود. پیراشهر به عنوان یک مفهوم می‌تواند بعنوان رابطه‌ای از فعالیت‌ها و نهادهای روستایی و شهری دانسته شود (Rauwsde Roo, 2011). علیرغم این مفهوم‌سازی‌های مختلف، از دیدگاه اغلب گونه‌های مختلف توسعه و برنامه‌ریزی فضایی، مرزهای پیراشهری (حومه شهری) به لحاظ مکانی و زمانی ثابت هستند. واندل و همکاران (۲۰۱۴)، مفهوم پیراشهر (حومه شهری) را به عنوان یک قلمرو میانی تعریف می‌کنند. در این دیدگاه، مبنای پیوستگی پیراشهری شکل متمایز قلمرو سرزمینی است، با این حال، به طور صریح، توسعه پیراشهری را به تغییر ماهیت فعالیت‌های روستایی و شهری مرتبط می‌کند. مناطق پیراشهری، حومه نیستند، بلکه نشان‌دهنده ساختاری به هم پیوسته بین مناطق شهری و روستایی و فراتر از مرزهای اداری هست (Qvistrom, 2013; Wandl and Magoni, 2017; Cattivelli, 2021).

مواد و روش تحقیق

تحقیق حاضر از جنبه روش‌شناسی تفسیری و از جنبه روش تحقیق کیفی است. با توجه به تعدد جامعه هدف، استفاده از نظریه‌ها، رویکردها و نظریات برنامه‌ریزی توسعه، تجربیات مطالعات اجرایی و جهانی و روستاهای پیرامون کلانشهر تهران جزئیات روش‌شناسی به تفکیک گام‌های ذیل ارائه می‌شود.

گام اول: بررسی نظریه‌های توسعه و برنامه‌ریزی توسعه روستایی

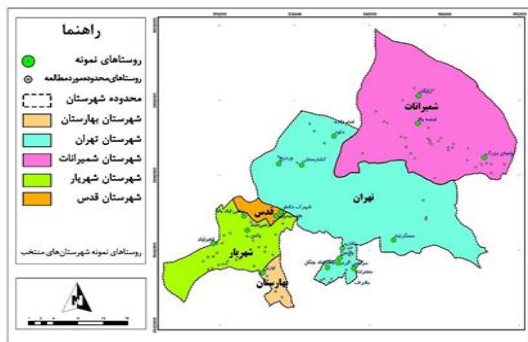
جامعه آماری پژوهش در این مرحله، پژوهش‌های منتشر شده در پایگاه‌های معتبر علمی خارجی و داخلی و منابع کتابخانه‌ای مرتبط با نظریات بنیادین توسعه و متون توسعه روستایی، به ویژه نظریات توسعه روستاهای حومه‌ای و پیراشهری، در دو مقطع زمانی (۱۳۷۵ - ۱۳۹۹) و (۱۹۸۶ - ۲۰۲۲) را در بر می‌گیرد. از این رو، منابع در دو بخش کتابخانه‌ای و اینترنتی خارجی و داخلی در سایت‌های معتبر جستجو و با ارزیابی منابع یافت شده با استفاده از روش نمونه‌گیری هدفمند، ۷۴ مقاله معتبر برای تحلیل انتخاب شدند. روش تحلیل منابع منتخب، تحلیل محتوای کیفی بود. اعتبار-پذیری یافته‌ها در این بخش با استفاده از ضریب هولستی ۹۲٪ تعیین شد.

گام دوم: بررسی تجارب جهانی (طرح‌های) برنامه‌ریزی توسعه سکونتگاه‌های روستایی پیرامون کلانشهرها

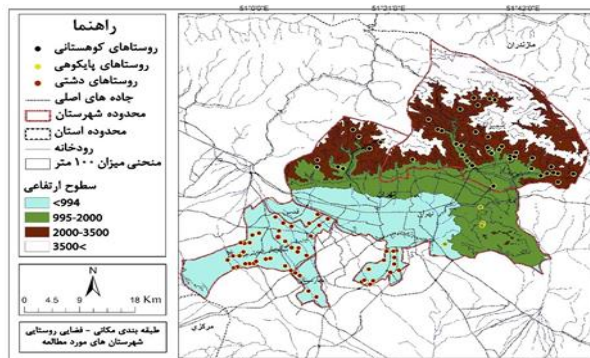
در این مرحله، به دلیل محدودیت در دسترسی به طرح‌های مرتبط، با استفاده از روش پژوهش موردی و با توجه به معیارهای موفقیت در برنامه‌ریزی سکونتگاه‌های روستایی پیرامون کلانشهرها و مدیریت منطقه پیراشهری، پس از بررسی نظام برنامه‌ریزی در ۱۲ کشور پیشرو و بررسی ویژگی‌های بزرگترین کلانشهرهای آن‌ها، با استفاده از کلید واژه‌های مرتبط در پایگاه‌های اطلاعاتی معتبر، ۳۹ سند توسعه مرتبط با مدیریت و برنامه‌ریزی روستاهای پیرامون کلانشهرها انتخاب شدند. روش تحلیل طرح‌های انتخاب شده، تحلیل محتوای کیفی بود و اعتبار‌پذیری کدگذاری‌های انجام شده با استفاده از ضریب هولستی ۸۳٪ بود.

محدوده مورد مطالعه

منطقه مورد مطالعه پژوهش روستاهای واقع در حریم منطقه کلانشهری تهران به عنوان ابزار قانونی برنامه‌ریزی روستاهای پیرامون کلانشهر تهران است که شامل ۸ شهرستان، تهران، شمیرانات، ری، شهریار، رباط کریم و اسلامشهر، بهارستان، پردیس است. ۲۷۳ روستای واقع شده در این محدوده، جامعه آماری پژوهش در این بخش بود برای تعیین حجم روستاهای نمونه از دو روش نمونه‌گیری خوشه‌ای چند مرحله‌ای و نمونه‌گیری هدفمند استفاده شده است. در اولین مرحله با استفاده از معیار جهت جغرافیایی قرارگیری شهرستان‌ها نسبت به شهر مرکزی تهران، ۵ شهرستان ۱- شمیرانات، ۲- بخش کن، بخش مرکزی و بخش آفتاب شهرستان تهران، ۳- شهرستان قدس، ۴- شهرستان شهریار، ۵- شهرستان بهارستان به ترتیب در شمال، شمال غرب، شرق، جنوب غرب و جنوب غربی تهران انتخاب شدند در مرحله دوم، روستاهای با توجه به دارا بودن ویژگی‌های انسانی-طبیعی متفاوت و قرارگیری با فاصله‌های متعدد تا مرکز شهر تهران به منظور ایجاد طبقه‌های همگون و متجانس بر اساس معیارهای طبیعی (شیب، ارتفاع و دما) و معیارهای انسانی (جمعیت، فاصله از مرکز شهر تهران و فاصله از نزدیکترین شهر) در نرم‌افزار GIS در سه گروه ۱- حوزه‌بندی مکانی-فضایی (روستاهای دشتی، روستاهای پایکوهی، روستاهای کوهستانی)، ۲- سلسله مراتب اندازه روستاها و ۳- میزان فاصله روستاها تا شهر تهران طبقه‌بندی شدند. (نقشه ۱).



شکل ۲- نقشه روستاهای نمونه شهرستان‌های منتخب



شکل ۱- نقشه موقعیت مکانی شهرستان‌های مورد مطالعه پیرامون کلانشهر تهران

در مرحله سوم ۳۵ روستا با استفاده از روش نمونه‌برداری تصادفی، بر اساس طبقه‌بندی‌های ذکر شده انتخاب شدند. در نهایت، ۱۷ روستا، به صورت هدفمند بر مبنای معیارهای کارشناسان اجرایی روستایی، طی فرایند تحقیق با توجه به روش اشباع نظری انتخاب شدند (نقشه ۲).

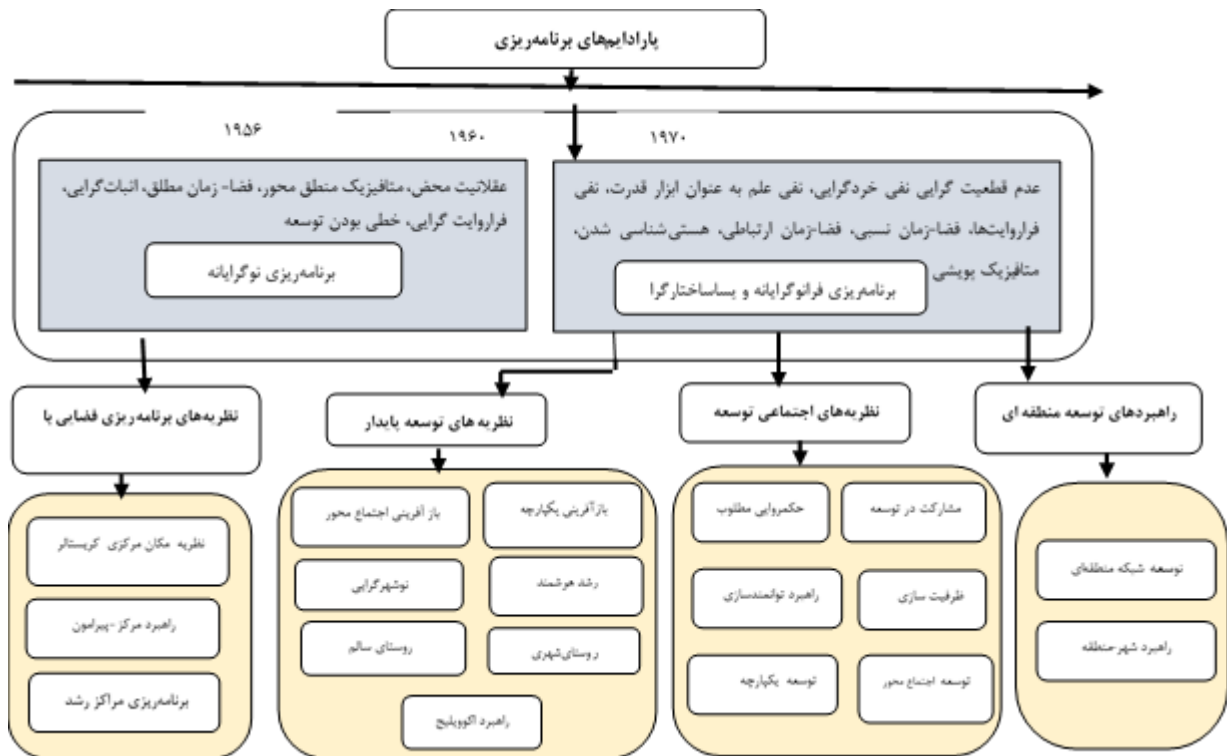
گام چهارم: مصاحبه با کنشگران برنامه‌ریزی توسعه روستاهای پیرامون کلانشهر تهران

دو گروه از کنشگران برنامه‌ریزی توسعه روستایی پیرامون کلانشهر تهران شامل: الف) کارشناسان محلی برنامه‌ریزی توسعه روستایی از ۵ دستگاه اجرایی که مشارکت مستقیم و غیرمستقیم در طرح‌های توسعه روستایی پیرامون کلانشهر تهران داشته‌اند و ب) مدیریت محلی (اعضای شورا و دهیار) ۱۷ روستاهای منتخب، در مصاحبه‌های نیمه‌ساختمند شرکت کردند. تعداد مشارکت‌کنندگان در ۱۷ روستا و ۵ دستگاه اجرایی با اشباع نظری به ترتیب ۳۴ نفر و ۱۵ نفر (مجموعاً ۴۹ نفر) رسید. داده‌های بدست آمده از مصاحبه با کنشگران با استفاده از روش تحلیل محتوای کیفی بررسی شده است. پایایی کدگذاری‌های انجام شده نیز با بهره‌گیری از ضریب هولستی ۰/۸۹ تعیین شد.

بحث و یافته‌های تحقیق

اصول برنامه‌ریزی توسعه سکونتگاه‌ها مبتنی بر تحلیل پارادایم‌های بنیانی توسعه، نظریه‌ها، رویکردها و مدل‌های برنامه‌ریزی توسعه روستایی

بررسی ریشه‌های زمینه‌ای اندیشه‌ها و رویکردهای برنامه‌ریزی توسعه نشان می‌دهد، اولین فرهنگ علمی برنامه‌ریزی، برنامه‌ریزی جامع عقلانی است که در دهه ۱۹۵۰ و ۱۹۶۰ رواج پیدا می‌کند. در برنامه‌ریزی عقلانی و مدرنیسم اکثر برنامه‌ریزان بر مداخلات بزرگ مقیاس اتفاق نظر داشتند. اما به دنبال بحران‌های بعد از جنگ بویژه آشفتگی‌های اجتماعی دهه ۱۹۶۰ و عواقب آن، خوش بینی نسبت به قدرت جامعیت برنامه‌ریزی عقلانی زیر سوال رفت و پس از آن برنامه‌ریزی نسبت به تفکر فرانویگرای واکنش نشان داد و به تدریج طی سال‌های ۱۹۸۰ نظریات فرانویگرایی باعث شکل‌گیری نظریات توسعه مبتنی بر پایداری و زیست محیطی و ظهور الگوهای توسعه اجتماعی مردم محور و مشارکتی شد و نوعی گسست از فرازهایی که افق مدرنیته ارائه ساخته بود، ایجاد شد. سیر تحول زمان سنجانه (کرونولوژیک) پارادایم‌های توسعه و نظریات برنامه‌ریزی برآمده از آن‌ها در شکل ۳ قابل مشاهده است. بازاندیشی فکری مفهوم توسعه، ارزیابی چارچوب مفهومی نظریه‌های توسعه در عرصه برنامه‌ریزی را اجتناب‌ناپذیر می‌نماید. در این بخش با استفاده از مطالعه تطبیقی و تحلیل محتوای کیفی ۷۴ منبع مربوط به پارادایم‌ها و نظریات بنیانی توسعه (نوگرایی، فرانویگرایی و پسا-ساختارگرایی) و رویکردها، راهبردهای توسعه روستایی در سه طیف نظریه‌های اجتماعی توسعه، نظریه‌های توسعه پایدار حومه‌ها و روستاها و نظریه‌های کالبدی-فضایی بررسی شدند.



شکل ۳- مدل مفهومی پارادایم‌های و نظریه‌های برنامه‌ریزی توسعه روستایی برآمده از آن‌ها

نتایج تحلیل منابع مربوط به پارادایم‌های بنیانی توسعه با توجه به بنیان‌های فکری - فلسفی و مفروضات هستی‌شناختی آن‌ها، شناسایی ۴۹ مقوله محوری (جدول ۱ پیوست مقاله) و ۱۲ مقوله گزینشی بود. از تحلیل منابع مربوط به رویکردها، نظریه‌ها و راهبردهای توسعه روستایی نیز ۷۷ مقوله محوری (جدول ۲ پیوست مقاله) و ۱۷ مقوله گزینشی حاصل شد. متفاوت بودن مفروضات هستی‌شناختی هر یک از پارادایم‌های توسعه، بر نظریه و عمل برنامه‌ریزی تأثیرگذار می‌باشند. هر کدام از این پارادایم‌ها، با ارائه نظریه و الگوهای برنامه‌ریزی متناسب با مفروضات هستی‌شناختی خود، نظریات و مدل برنامه‌ریزی توسعه در کشورها را تحت تأثیر قرار داده‌اند. با در نظر گرفتن این امر، اصول برنامه‌ریزی توسعه حاصل شده از تحلیل نظریات توسعه روستایی با روش استدلال و تحلیل منطقی یافته‌ها و ارتباط مفهومی با یکدیگر، به عنوان زیرمعیارهای اصول برنامه‌ریزی هر کدام از پارادایم‌ها در نظر گرفته شدند (جدول ۱).

جدول ۱- اصول برنامه‌ریزی توسعه مبتنی بر تحلیل پارادایم‌های بنیانی توسعه، نظریه‌ها، رویکردها و مدل‌های برنامه‌ریزی در بستر زمان

پارادایم‌های برنامه‌ریزی	نظریات برنامه‌ریزی بر آمده از پارادایم‌ها	اصول	معیارهای فرعی
مدرنیسم (۱۹۲۰) اثبات‌گرایی (۱۹۵۵-۱۹۷۰)	راهبرد مرکز-پیرامون ۱۹۶۶، برنامه‌ریزی مراکز رشد (۱۹۶۰).	کلان‌گرایی و بیشینه‌سازی برنامه‌ریزی	برنامه‌ریزی بزرگ مقیاس
		الگوهای یکسان برنامه‌ریزی	نفی فرهنگ بومی و محلی در برنامه‌ریزی
		برنامه‌ریزی از بالا به پایین	عدم مشارکت مردم در فرایند برنامه‌ریزی توسعه
		برنامه‌ریزی فیزیکی - کالبدی صرف	طرح‌های توسعه فیزیکی
فرانوگرایی و پسا ساختارگرایی (۱۹۷۰-۲۰۲۰)	مشارکت در توسعه روستایی (۱۹۷۰)، توسعه اجتماع محور (۱۹۷۰)، حکمروایی مطلوب (۱۹۷۰)، توسعه یکپارچه روستایی (۱۹۸۰)، راهبرد توانمندسازی روستایی (۱۹۸۱)، ظرفیت‌سازی روستایی (۱۹۸۱)، نوشهرگرایی (۱۹۹۳)، رشد هوشمند (۱۹۷۰) بازآفرینی یکپارچه، باز آفرینی فرهنگ، مینا، باز آفرینی اجتماع محور، راهبرد روستای شهری (۱۹۹۷)، مدل اکوویلیج (۱۹۸۰)، مدل روستای سالم (۱۹۸۶)، نظریه توسعه شبکه - منطقه‌ای داگلاس ۱۹۹۸، راهبرد شهر- منطقه گرایی (۲۰۰۲)	انعطاف‌پذیری	مسکن متنوع متناسب با ویژگی‌های هر مکان، تأکید بر قابلیت دسترسی مردم به کاربری‌های مختلف، ایجاد کاربری‌های متنوع
		درهم‌بافتگی و پیچیدگی برنامه‌ریزی	برنامه‌ریزی پویا، برنامه‌ریزی تحولی، برنامه‌ریزی چند سطحی، برنامه‌ریزی سناریویی و آینده پژوهی
		کثرت‌گرایی	توسعه ظرفیتی، گفتمان محوری، توانمندسازی، مشارکت محوری، توسعه اجتماع محور
		زمینه‌گرایی	بومی‌سازی، محلی‌گرایی، برنامه‌ریزی انسان محور، حفاظت توسعه محور تاریخی-فرهنگی
		حکمروایی مطلوب	یکپارچگی فضایی (قلمروی)، توسعه یکپارچه شهری-روستایی، ایجاد نظام تدبیر محلی، مدیریت یکپارچه و مشارکت فرابخشی
		رویکرد کنش‌گر-شبکه در برنامه‌ریزی	تکثر گرایی مجادله‌ای، تکثر غیرقابل تقلیل ارزش‌ها، برنامه‌ریزی از پایین به بالا، تقویت نهادهای مدنی و نهادهای غیررسمی، تعامل و مشارکت با ذی‌نفعان در توسعه، تقویت شبکه ارتباطات محلی، بهره‌گیری از سازمان‌های مردم‌نهاد در توسعه، الویت دادن به منافع مردم به عنوان ذینفعان اصلی توسعه
		محیط‌گرایی	توسعه فشرده و تراکم بالا، پایداری اکولوژیکی، مقیاس انسانی سکونتگاه، حیات بخشی پایدار

متابع Hillier, 2003, Batty, 2012, Matachi, 2006, Nietzsche, 1967, Dear, 1988, Graham & Healey, 1999, Hillier, 2011, Innes & Booher, 2015 Young, 2016, Rafiean et al, 2019, Ansari & Partovi, 2019, Ejlali et al, 2013, Hiller, 2016, saidi et al., 2012, Rezvani, 2013, Saidi, 2013

(...)

^۱ به دلیل تعداد زیاد منابع سایر منابع ذکر می‌شوند.

اصول برنامه‌ریزی توسعه سکونتگاه‌های روستایی پیرامون منطقه کلانشهری مبتنی بر تجربیات کشورهای توسعه یافته و در حال توسعه در این مرحله ۲۵ و ۱۴ سند توسعه‌ی اجرا شده به ترتیب در بزرگترین مناطق کلانشهری ۸ کشور توسعه‌یافته و ۴ کشور در حال توسعه (جدول ۳ پیوست) با استفاده از تکنیک تحلیل محتوای کیفی بررسی شدند. در فرآیند کدگذاری باز داده‌ها به صورت استقرایی، با در نظر گرفتن همپوشانی بین مفاهیم شناسایی شده، ۱۲۴ مفهوم اولیه در کشورهای توسعه یافته و ۸۵ مفهوم در کشورهای در حال توسعه شناسایی شد. سپس مفاهیم بدست آمده بر اساس اصل تمایز معنایی ۴۵ مقوله‌های محوری (جدول ۳ پیوست مقاله) را تشکیل دادند و در سطح بالاتر در قالب ۸ مقوله‌ی گزینشی (اصول برنامه‌ریزی) طبقه‌بندی شدند، جدول (۳).

جدول ۲- اصول برنامه‌ریزی طرح‌های توسعه مناطق پیرامونی کلانشهرها در دو سطح منطقه‌ای و محلی کشورهای توسعه یافته و در حال توسعه

نوع کشور	کشورها	مناطق کلانشهری	اصول برنامه‌ریزی
کشورهای توسعه یافته	کانادا، استرالیا، آمریکا، دانمارک، انگیس، پرتغال، اسپانیا	منطقه کلانشهری تورنتو، منطقه کلانشهری لیسبون، منطقه کلانشهری لندن، منطقه کلانشهری اسپانیا، منطقه کلانشهری کپنهاگ، منطقه کلانشهری ملبورن، منطقه کلانشهری نیویورک	توسعه فعالیت‌های اقتصاد محلی و زنجیره تامین محصولات حکمروایی چند سطحی حفاظت توسعه محور تاریخی- فرهنگی محیط‌گرایی ایجاد زیرساخت‌های توسعه روستایی
		منطقه کلانشهری پکن، منطقه کلانشهری دهلی نو، منطقه کلانشهری جارکارتا، منطقه کلانشهری استانبول	توسعه اجتماع محور مسئله‌شناسی و نیاز محوری یکپارچگی فضایی

منابع Toronto Green Belt, 2017, Village of Tarrytown Comprehensive Plan, 2018, Victoria Planning

Provisions, 2018, Newhall Parish Neighbourhood Plan, 2018)

Revitalization Bronte plan, 2009, Localised Planning Statements for pri-urban areas, 2018, Rural development program in Madrid rural area, 2009 ...¹⁾

تحلیل طرح‌های توسعه پیراشهری کشورهای توسعه یافته و در حال توسعه بیانگر آن است که با تغییر از پارادایم نوگرایی به پارادایم فرانوغرایی، نظام برنامه‌ریزی کشورهای مختلف با تأثیرپذیری از گفتمان‌های جدید در طرح‌های برنامه‌ریزی توسعه روستاهای پیرامونی کلانشهرها مانند طرح‌های مدیریت و توسعه فضایی مناطق کلانشهری، طرح‌های باززنده‌سازی روستایی، طرح جامع روستایی، طرح‌های حفاظت روستایی، طرح‌های بازآفرینی روستایی و ... توسعه اجتماع-محور، حکمروایی چند سطحی، حفاظت توسعه محور تاریخی- فرهنگی، مسئله‌شناسی و نیازمحوری، توسعه ظرفیت‌های اقتصاد محلی روستایی، توسعه فعالیت‌های اقتصاد محلی و زنجیره تامین محصولات، یکپارچه فضایی و ایجاد زیرساخت‌های توسعه روستایی بعنوان اصول کلیدی مورد توجه قرار دادند.

تدوین چارچوب مفهومی برنامه‌ریزی توسعه سکونتگاه‌های روستایی پیرامون مناطق کلانشهری مبتنی بر ادبیات نظری توسعه و برنامه‌ریزی توسعه و تجربه‌های جهانی

بررسی پارادایم‌های توسعه و برنامه‌ریزی توسعه در بستر زمان (کرونولوژیک) نشان می‌دهد که آن‌ها در دو دوره؛ غلبه پارادایم نوگرایی و اثبات‌گرایی (۱۹۲۰-۱۹۷۰) و دوره غلبه پارادایم فرانوغرایی و پس‌اساختارگرایی (۱۹۷۰-۲۰۲۲) قابل تقسیم هستند (جدول ۱).

در دوره غلبه پارادایم نوگرا و اثبات‌گرایی (۱۹۲۰-۱۹۷۰)، ادارک فضا و زمان مطلق است. ویژگی اصلی ادراک مطلق از فضا تجرد و ثبات فضا است. در این رویکرد فضا به عنوان ظرف یا بستری ثابت برای بروز همه فرایندهای طبیعی شناخته می‌شود که موجودیت این فضا از محتوای آن مستقل است و ساختاری ثابت دارد که رخدادها در چارچوب آن ثبت و ترسیم می‌شوند (Harvey, 1973). یکی از مهمترین مفروضات برنامه‌ریزی قبل از دهه ۱۹۷۰ درباره فضا، این فرض تقلیل‌گرا است که مکان‌ها (شهرها و روستاها) می‌توانند بدون هیچ مساله‌ای به عنوان ایزه‌های مجرد، منسجم، واحد و مادی در نظر گرفته شوند و می‌توانند مخاطب ابزار برنامه‌ریزی قرار بگیرند (Ansari & Partoei, 2019). نتیجه این نگاه، تقلیل برنامه‌ریزی توسعه به برنامه‌ریزی کالبدی و ارائه الگوهای یکسان در برنامه‌ریزی و طراحی است. در ادبیات توسعه مبتنی بر نوگرایی، الگوهای توسعه منعکس‌کننده شیوه زندگی مدرن است و شیوه‌های سنتی، بومی و محلی ایستا و ناتوان

^۱ به دلیل تعداد زیاد منابع، سایر منابع در پیوست ذکر می‌شوند.

از تغییر فرایند توسعه است. زیرا، برنامه‌ریزی نوگرا فرایندی خطی است که معتقد به پیشرفت گرایی در طول زمان است. به عنوان نمونه، فرایند ادغام سنت‌ها و فرهنگ محلی روستا در جامعه کلان (ملی) به مثابه شر خیرخواهانه تلقی می‌شود و نابودی فضاهای سنتی روستایی، در اثر هجوم نیروها و عوامل مدرنیته اجتناب ناپذیر است. اعتقاد به تکامل و پیشرفت در طول زمان و تحول روستاها به سوی جامعه‌ای تکامل یافته‌تر، زمینه تغییر فضاهای روستایی منزوی را فراهم می‌کنند. به گفته فیلو (Philo, 1992) اینگونه تفسیرها عملاً به ظهور جغرافیای روستایی فراموش شده منجر شده است. همچنین، برنامه‌ریزی نوگرا با اعتقاد به عقلانیت مطلق مبتنی بر فرض نبودن محدودیت زمان و اطلاعات با به کارگیری برنامه‌ریزی عقلانی-علمی مدرن، دولت و حکومت را مسئول و مرجع برنامه‌ریزی جامعه در نظر می‌گیرد (Ejlali et al., 2013).

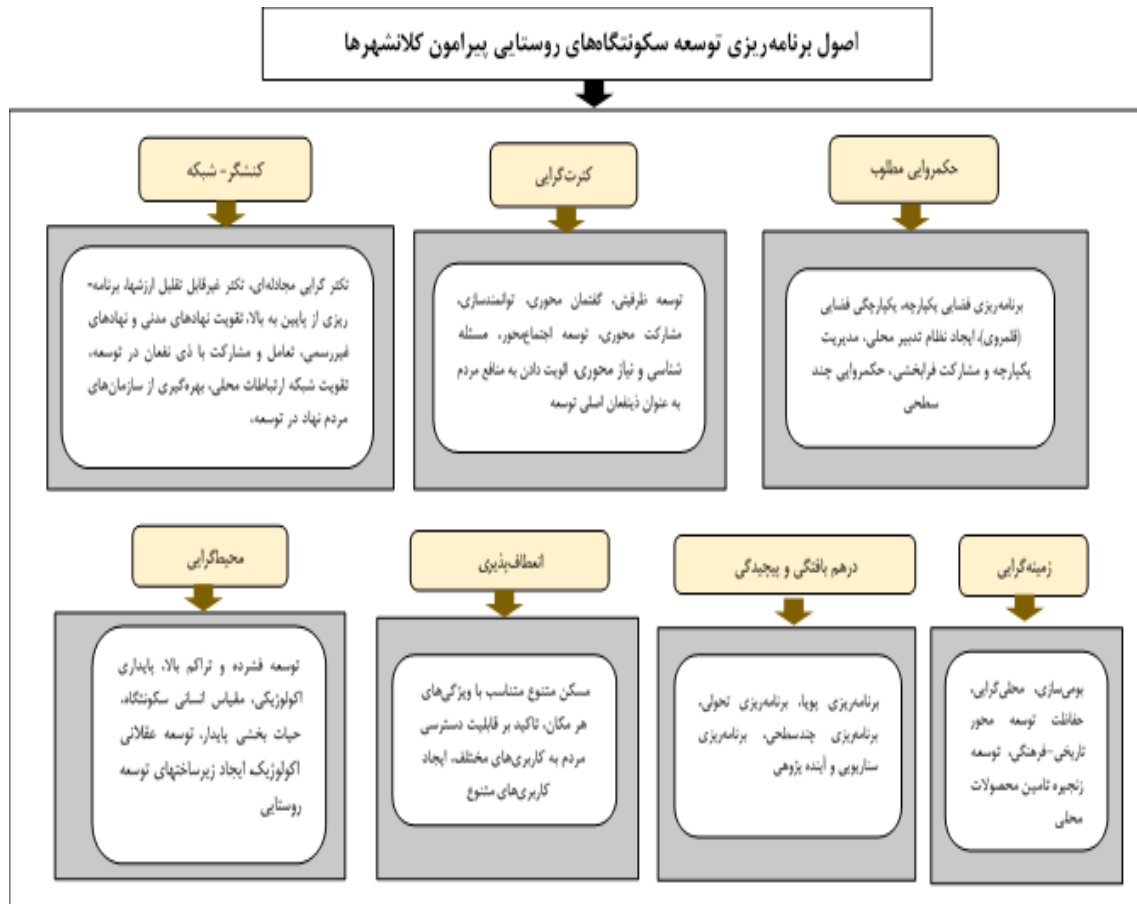
در دوره غلبه پارادایم فرانویگرایی و پسااختارگرایی (۱۹۷۰-۲۰۲۰)، ادعاهای حقیقت، قطعیت‌گرایی و انباشت دانش مورد تردید قرار گرفت. اندیشمندان پیشین مانند نیچه^۱، اسوالد اسپنگر^۲ و رومانو^۳ آثار خود شبهاتی را درباره روایت‌های بزرگ مدرنیته از آزادی و جوامع عقلی پیش بینی کرده بودند. پارادایم فرانویگر، موضع انتقادی را علیه چنین روایت‌هایی کل‌گرا مطرح کرد. این نقد ریشه در محدودیت‌های ایجاد شده توسط ساختار اجتماعی دانش، موضع نسبی‌گرایی به جای قطعیت پوزیتیستی و ضرورت چندگانگی به عنوان مبنایی برای درک اجتماعی شباهت همه چیز دارد. به عقیده فرانویگراها، تنها روایت‌های چندگانه وجود دارد (Nietzsche, 1967, Young, 2016). آن‌ها اعتقاد دارند که شکلی از دانش وجود ندارد که لزوماً بالاتر و یا مسلط بر دیگر انواع دانش‌ها باشد. بنابراین، هیچ نظریه کلانی هم وجود ندارد. به این دلیل هیچ صدایی نباید از ابراز خود و گفتگو با صداهای دیگر محروم شود (Dear, 1988). رهیافت فرانویگر در برنامه‌ریزی بر این عقیده استوار است که یک گونه‌ای انسانی خاص، یک هدف خاص، یک دانش خاص و یک روش خاص برای برنامه‌ریزی وجود ندارد. علاوه بر آن، ادراک فضا در رویکرد پسااختارگرایی فضا-زمان ارتباطی است. در فلسفه فرایندگرایی، انتقادات قابل توجهی به زمان خطی وارد شده است. در این رویکرد، فضا ظرفی برای موجودات و فرایندها نیست، بلکه در حال از نو آفریده شدن و باز مورد مذاکره قرار گرفتن از طریق کنش انسانی است (Hillier, 2005). بنابراین، نظریه‌پردازان برنامه‌ریزی مانند هیلی و جان فاستر بر رویکرد پویا و ارتباطی از عمل برنامه‌ریزی تأکید می‌کنند که منجر به برنامه‌ریزی انعطاف‌پذیر و برنامه‌ریزی چند سطحی و درهم بافتگی و پیچیدگی برنامه‌ریزی شده‌اند. در نظریه سیستمی، شهر دارای یک ساختار سلسله‌مراتبی مجزا از محیط اطراف است که در صورت از بین رفتن توازن آن، برنامه‌ریزی می‌تواند آن را بازگرداند. اما در نظریه در هم بافتگی نمی‌توان رابطه شهرها را با دنیای بیرون بسته تلقی کرد، زیرا دائماً در حال تحول هستند و شهرها بیشتر از آنکه شبیه سیستم‌های مکانیکی باشند، سیستم‌های بیولوژیکی هستند (Batty, 2012). نظریه‌های در هم بافتگی بر این ایده تأکید دارند که باید همگام با آثار درهم‌بافتگی به جای تلاش برای مقابله با آن‌ها برنامه‌ریزی کرد. به عنوان نمونه، برنامه‌ریزی سناریویی پسااختارگرایی را به عنوان یک روش‌شناسی مورد استفاده قرار می‌دهد.

مبتنی بر نتایج حاصل از تحلیل‌های انجام شده در دو بخش قبل (اصول برنامه‌ریزی توسعه بر اساس ادبیات نظری توسعه روستایی و تجربه‌های توسعه مناطق پیرامونی کلانشهرها در دو سطح منطقه‌ای و محلی) برنامه‌ریزی توسعه سکونتگاه‌های پیرامون کلانشهرها با گذار از برنامه‌ریزی نوگرا به برنامه‌ریزی فرانویگر و پسااختارگرا باید جهت‌گیری مفهومی خود را بر اصولی چون کثرت‌گرایی، حکمروایی مطلوب، محیط‌گرایی، زمینه‌گرایی، کنشگر-شبکه، انعطاف‌پذیری، درهم بافتگی و پیچیدگی قرار دهد. در ذیل این اصول، مولفه‌هایی مانند توسعه عقلانی اکولوژیک، حکمروایی چند سطحی، حفاظت توسعه محور تاریخی-فرهنگی، توسعه زنجیره تامین محصولات و فعالیت‌های اقتصاد محلی، برنامه‌ریزی فضایی یکپارچه و ایجاد زیرساخت‌های توسعه روستایی و... مورد توجه هستند. شکل (۴).

^۱Nietzsche

^۲Oswald Spengler

^۳Romano



شکل ۴- مدل مفهومی اصول برنامه‌ریزی توسعه سکونتگاه‌های روستایی پیرامون کلانشهرها

ادراک کارشناسان و مدیریت محلی از مسائل و چالش‌های برنامه‌ریزی توسعه سکونتگاه‌های روستایی پیرامون کلانشهر تهران و بومی‌سازی اصول چارچوب مفهومی پیشنهادی

- مسائل و چالش‌ها

در این بخش از نگرش مشارکت کنندگان، تعداد ۱۳۱ کد اولیه (خرده مقوله‌ها) از مصاحبه‌های کارشناسان و ۲۸۳ کد اولیه (خرده مقوله‌ها) از مصاحبه‌های مدیریت محلی روستایی استخراج شد (جداول ۴ و ۵ در فایل‌های پیوست مقاله). بعد از کدگذاری باز، با توجه به اصل نزدیکی، مشابهت و تمایز معنایی و مفهومی، داده‌های اولیه در بخش مصاحبه‌های کارشناسان به ۱۵ مقوله محوری و ۵ مقوله گزینشی و در بخش مصاحبه با مدیریت محلی روستایی، به ۲۳ مقوله محوری و ۶ مقوله گزینشی انتزاع یافتند (جدول ۳).

مقایسه اصول محوری و گزینشی بدست آمده از تحلیل نگاه مدیریت و کارشناسان محلی توسعه روستایی، بیانگر تشابهات و تفاوت‌های نگاه آن‌ها نسبت به مسائل توسعه روستاهای حریم کلانشهر تهران است. یکسان‌نگری در برنامه‌ریزی (بویژه در طرح هادی)، فقدان ایجاد زمینه‌های توسعه اقتصادی روستاها و ضعف ساختار برنامه‌ریزی توسعه روستایی کارآمد - که سبب ناکارآمدی مدیریت توسعه روستایی می‌شود - مسائلی هستند که از دیدگاه هر دو گروه، موجب ضعف برنامه‌ریزی توسعه سکونتگاه‌های روستایی پیرامون کلانشهر تهران شده است. مسائل و چالش‌های متفاوت از نگاه آن‌ها، شامل تعارض و دوگانگی هویتی-ساختاری، کیفیت پایین زندگی، ناپایداری زیست محیطی، عدم یکپارچگی قلمروی (فضا) در برنامه‌ریزی و عدم توسعه محلی اجتماع محور است.

- بومی‌سازی اصول چارچوب مفهومی پیشنهادی

به منظور بومی‌سازی اصول، ارزیابی همسویی چارچوب مفهومی برنامه‌ریزی توسعه سکونتگاه‌های روستایی پیرامون کلانشهر تهران با مسایل و چالش‌ها و بومی‌سازی آن (با استفاده از پنل کارشناسی)، جدول ۳ تهیه شد. نتیجه ارزیابی نشان می‌دهد مسایل و چالش‌ها موجود متأثر از ضعف توجه به اصول برآمده از ادبیات نظری و تجربه‌های جهانی است. بعنوان مثال ساختار ناکارآمد برنامه‌ریزی روستایی به علت عدم باور به حکمرآیی مطلوب و کاربست اصل کنشگر- شبکه است.

جدول ۳- اصول برنامه‌ریزی توسعه سکونتگاه‌های روستایی پیرامون منطقه کلاشهری تهران

ردیف	چالش‌های برنامه‌ریزی توسعه سکونتگاه‌های روستایی پیرامون منطقه کلاشهری تهران از دیدگاه مدیریت محلی و کارشناسان		اصول برنامه‌ریزی توسعه سکونتگاه‌های روستایی پیرامون مناطق کلاشهری تهران
	مقولات محوری	مقولات گزینشی	
۱.	فقدان فرایند برنامه‌ریزی روستایی	مقولات گزینشی ساختار ناکارآمد برنامه ریزی روستایی	اصول متناظر با هر چالش حکروایی مطلوب، مشارکت کنش گر- شبکه
۲.	عدم تدوین طرح توسعه روستایی با روش برنامه ریزی مشارکتی		
۳.	عدم طراحی نظام ارزشیابی و پایش		
۴.	عملکرد خنثی سازمان‌های متولی توسعه روستایی		
۵.	عدم تدوین قوانین مناسب اجرایی طرح توسعه روستایی		
۶.	عدم برنامه‌ریزی مشارکتی		
۷.	فقدان ساختارهای قانونی-حقوقی مناسب در توسعه روستایی		
۸.	تاثیرگذاری نظام قدرت در برنامه‌ریزی		
۹.	ناکارآمدی سازمان‌های مسئول توسعه روستایی		
۱۰.	چندپارگی سازمانی- نهادی		
۱۱.	عدم مدیریت یکپارچه محدوده و بافت پیرامونی روستا		
۱۲.	ضروت هدایت توسعه اقتصادی روستا		
۱۳.	عدم تمرکز بر سرمایه‌گذاری در روستاها		
۱۴.	عدم رقابت‌پذیری اقتصادی نواحی روستایی		
۱۵.	عدم ساماندهی صنایع واقع در حریم روستاها		
۱۶.	عدم ایجاد فعالیت‌های خرد اقتصادی		
۱۷.	عدم توسعه پایدار گردشگری روستایی و کشاورزی	مقولات گزینشی عدم توسعه محلی اجتماع محور	کثرت‌گرایی
۱۸.	عدم شناسایی الگوی فعلی توسعه روستاها و واکنش مناسب به آن		
۱۹.	عدم تامین منافع ذینفعان محلی روستاها	مقولات گزینشی کیفیت پایین زندگی	کثرت‌گرایی
۲۰.	بافت فرسوده روستایی		
۲۱.	کمبود تسهیلات، امکانات و خدمات، تراکم شدید جمعیت		
۲۲.	پایین بودن سطح درآمد، پایگاه اقتصادی ضعیف، کمبود فرصت‌های شغلی		
۲۳.	تخریب هویت روستایی توسط عوامل شهری	مقولات گزینشی تعارض و دوگانگی هویت-ساختاری روستاها	زمینه‌گرایی
۲۴.	قرار گرفتن در حالت بینابینی شهر و روستا		
۲۵.	عدم مسئله‌محوری و برنامه‌ریزی مبتنی بر نیاز ها		
۲۶.	عدم توجه تفاوت ماهوی و ساختاری-کارکردی روستاها با سایر روستاها	مقولات گزینشی عدم انعطاف‌پذیری و یکسان‌نگری	انعطاف‌پذیری
۲۷.	در نظر گرفتن تفاوت‌های جمعیتی، قومیتی روستاها		
۲۸.	عدم تقاضا محوری		
			برنامه‌ریزی پویا، برنامه‌ریزی تحویلی، برنامه‌ریزی چند سطحی، برنامه‌ریزی سناریویی و آینده پژوهی،

ردیف	چالش‌های برنامه‌ریزی توسعه سکونتگاه‌های روستایی پیرامون منطقه کلانشهری تهران از دیدگاه مدیریت محلی و کارشناسان		مقولات محوری	مقولات گزینشی	اصول متناظر با هر چالش			
	معیارهای فرعی	معیارهای فرعی						
۲۹-۳۲	عدم مسئله محوری و برنامه‌ریزی مبتنی بر نیازها	عدم تحلیل میزان شناورفرستی و شناورپذیری جمعیتی استان‌های البرز و تهران به روستاها	عدم امکان تامین مسکن متناسب با نیاز روستاها	عدم برنامه‌ریزی متناسب با رشد جمعیت فزاینده روستاها	درهم یافتگی و پیچیدگی برنامه ریزی			
							۳۰	عدم تحلیل میزان شناورفرستی و شناورپذیری جمعیتی استان‌های البرز و تهران به روستاها
							۳۱	عدم امکان تامین مسکن متناسب با نیاز روستاها
							۳۲	عدم برنامه‌ریزی متناسب با رشد جمعیت فزاینده روستاها
۳۳-۳۴	عدم شناسایی و بررسی حوزه عملکردی - تعاملاتی روستاها	عدم برنامه‌ریزی منطقه‌ای در چارچوب منطقه گرای (شهر - منطقه)	عدم یکپارچگی (قلمروی) فضا	یکپارچه فضایی	یکپارچگی قلمروی، ایجاد نظام تدبیر محلی، مدیریت یکپارچه و مشارکت فرابخشی			
							۳۳	عدم شناسایی و بررسی حوزه عملکردی - تعاملاتی روستاها
۳۴	عدم برنامه‌ریزی منطقه‌ای در چارچوب منطقه گرای (شهر - منطقه)							
۳۵-۳۷	تخریب شدید محیط زیست طبیعی	تغییر پوشش و کاربری اراضی کشاورزی	ناپایداری زیست محیطی	محیط‌گرایی	توسعه فشرده و تراکم بالا، پایداری اکولوژیکی، مقیاس انسانی سکونتگاه، حیات بخشی پایدار			
							۳۵	تخریب شدید محیط زیست طبیعی
							۳۶	تغییر پوشش و کاربری اراضی کشاورزی
۳۷	شکل‌گیری فعالیت‌های جدید خدماتی (پذیرایی، اقامتی)، مسکونی							

منبع: یافته‌های تحقیق

در ارزیابی انجام گرفته، تغییر در ماهیت کلی اصول تعیین شده در بررسی ادبیات نظری و تجربه‌های جهانی انجام گرفت. در این تغییر برخی از اصول خاص‌تر و همسو با مسایل و چالش قرار گرفتند. این اصول با توجه به ویژگی‌هایشان در دو دسته اصول محتوایی و رویه‌ای/فرایندی به شرح جدول ۴ قرار گرفتند.

جدول ۴- اصول محتوایی و رویه‌ای برنامه‌ریزی توسعه سکونتگاه‌های روستایی پیرامون کلانشهر تهران

اصول رویه‌ای	اصول محتوایی
- کثرت‌گرایی؛	- محیط‌گرایی؛
- کنشگر-شبکه؛	- زمینه‌گرایی؛
- مشارکت؛	- توسعه فعالیت‌های اقتصاد محلی و زنجیره تامین محصولات؛
- حکمروایی مطلوب؛	- یکپارچگی فضایی.
- انعطاف‌پذیری.	

منبع: یافته‌های تحقیق

تفسیر اصول کلیدی برنامه‌ریزی توسعه سکونتگاه‌های روستایی پیرامون کلانشهر تهران

با توجه به اهمیت درک مفهومی دقیق از اصول کشف شده، در این قسمت، به تفسیر هر یک از آن‌ها می‌پردازیم.

- اصول محتوایی

✓ محیط‌گرایی

شکل‌گیری و گسترش کاربری مسکونی (متاثر از تقاضای جمعیت فزاینده مهاجران)، رشد فعالیت‌های جدید خدماتی (مانند پذیرایی و اقامتی)، ظهور پدیده خانه‌های دوم زمینه را برای ساخت و سازهای غیرمجاز، تغییر کاربری اراضی کشاورزی و وقوع مخاطرات زیست محیطی فراهم ساخته است. این در حالی است که فضای پیراشهری می‌تواند منطبق با اصل محیط‌گرایی بعنوان یکی از اصول محتوایی به سمت پایداری حرکت کند. پایداری اکولوژیکی و توسعه عقلانی اکولوژیکی، توسعه فشرده و تراکم بالا، توسعه ترکیبی و مقیاس انسانی مولفه‌های کلیدی هستند که باید بر اساس اصل محیط‌گرایی در چارچوب عملی برنامه‌ریزی مورد توجه قرار گیرند.

✓ زمینه‌گرایی

در پیرامون کلانشهر تهران بسیاری از عرصه‌های روستایی مقصد خیل عظیم مهاجرین و سرریز جمعیت شهر تهران شده است. با توجه به نوع نیاز و تقاضای این جمعیت، روستاها با تغییر کارکردی روبرو شدند. کارکردهای خوابگاهی و خدماتی-تولیدی (شکل‌گیری کارگاه‌ها، صنایع کوچک و انبارهای مورد نیاز تهران در بافت پیرامونی روستاها) و گردشگری (که زمینه ظهور خانه‌های دوم فراهم ساخته است) مهمترین کارکردهای جدید در رقابت با کشاورزی هستند. بدین ترتیب، هویت منحصر به فرد روستایی (طبیعی-اکولوژیک، تاریخی - فرهنگی و اجتماعی - اقتصادی) در این فرآیند (تغییر کارکردی) دگرگون شده، پیوستگی ساختاری - کارکردی آن‌ها تضعیف شده، به روستا های در حال گذار با دوگانگی هویتی-ساختاری-تبدیل شده‌اند. بخشی از این دگرگونی هویتی ناشی از قصور در حفاظت از میراث طبیعی-اکولوژیک و اجتماعی- فرهنگی روستاها و کم توجهی به ارزش‌ها است.

غفلت در حفاظت از میراث روستایی سبب شده است که امکان تداوم ارتباط بین نسلی غیرممکن باشد. از این رو، مردم احساس هویت خود را از دست داده‌اند. طبق اظهارت مدیران محلی؛ «الحاق واژه روستا برای مردم بسیار ثقیل است و نامیدن روستا برای مکان زندگی خود بسیار ناراضی هستند.» حفاظت‌محوری تاریخی-فرهنگی به عنوان یکی از محورهای زمینه‌گرایی؛ نگرشی است که با تاکید بر فرهنگ، خصوصیات محلی و بومی می‌تواند تعارض و دوگانگی هویتی - ساختاری روستاهای پیرامون کلانشهرها را تعدیل نماید. از این رو، این اصل برای طراحی چارچوب عملی کلیدی است.

✓ توسعه فعالیت‌های اقتصاد محلی و زنجیره تامین محصولات

توسعه فعالیت‌ها در اقتصاد محلی متأثر از مجموعه‌ای عوامل هستند. از میان این عوامل، زنجیره تامین از اهمیت بالایی برخوردار است. این زنجیره به تمام فعالیت‌های مرتبط به جریان و تبدیل کالاها از مواد خام تا تحویل به مصرف‌کننده نهایی و نیز جریان‌های اطلاعاتی مرتبط با آن‌ها اطلاق می‌شود (Khaboshani et al., 2021). در چارچوب این مفهوم، تعیین نقش اقتصادی روستا مبتنی بر هر فعالیت (در بخش کشاورزی، یا صنعت و یا خدمات) سبب می‌شود تا اقتصاد روستا با اقتصاد ناحیه‌ای، منطقه‌ای، ملی و حتی بین‌المللی (در قالب تعاملات فراقلمروی) پیوند خورده، بستر را برای تحقق پیوندهای روستایی-شهری (یا فضایی) فراهم سازد.

ارزیابی وضعیت روستاهای پیرامون کلانشهرها نشان می‌دهد علیرغم قابلیت‌ها و ظرفیت‌های توسعه برای پیوند با اقتصاد شهری و روستایی پیرامون (در سطوح مختلف فضایی)، ساختار اقتصادی آن‌ها بر فعالیت‌های مرتبط با گردشگری و یا صنعتی - خدماتی (خارج شده از شهر تهران) هستند. بعبارت دیگر، اگرچه ساختار اقتصادی این روستاها دچار دگردیسی شده است. ولی، با ناپایداری در ابعاد مختلف بویژه زیست محیطی و فرهنگی روبرو گردید.

این وضعیت، از یکطرف متأثر از برنامه توسعه این دسته روستاها و از طرف دیگر متأثر از منطق حاکم بر توسعه در سطوح مختلف (ملی، منطقه ای و ...) است. توسعه کلیدی مبتنی بر عرصه زیست بدون توجه به پیوستگی فضایی عرصه زیست و فعالیت بصورت توأمان سبب شد تا دارایی‌ها اقتصادی مورد بی‌توجهی برای برنامه‌ریزی یکپارچه و هماهنگ قرار گیرد. منفعت‌گرایی صرف و بهره‌برداری حداکثری مبتنی بر برنامه جهت‌دار و یا بدون برنامه مبتنی بر قدرت اقتصادی و سیاسی نیز در این راستا قابل تفسیر است. یعنی تلاش برای شکل‌گیری روستای جدید^۱ خدمات مبنایی (البته خدماتی که تولیدکننده ارزش است) تامین‌کننده منافع بیشتری از روستای تولید محور (منطبق بر کشاورزی) برای صاحبان ثروت و قدرت ساکن در شهر تهران است. به عنوان مثال، با وجود امکان توسعه خوشه‌های فعالیتی صنایع غذایی و گردشگری پایدار در روستاهای دارای قابلیت برای شکل‌گیری زنجیره‌های تامین و ارزش برای توسعه اقتصاد محلی، بر شکل‌گیری کسب و کارهای کوچک مانند صنایع مبل‌سازی، صنایع لوسترسازی و... فاقد پیوند با اقتصاد روستاها تاکید شده است.

توسعه فعالیت‌های اقتصاد محلی و زنجیره تامین محصولات، اصلی است که توجه به آن در طراحی چارچوب عملی برنامه‌ریزی توسعه می‌تواند پایداری روستاهای پیرامون کلانشهر تهران را بدنبال داشته باشد.

✓ یکپارچگی فضایی

مفهوم یکپارچگی را از دیدگاه مدیریت بر رشد شهر و پیرامون باید در سه سطح مورد بررسی قرار داد. سطح اول؛ یکپارچگی کارکردی است. به این معنا که تمام کارکردها به صورت یکپارچه در نظر گرفته شوند. سطح دوم؛ یکپارچگی قلمرویی است که در آن تمام عرصه‌های

^۱ . در اینجا منظور از روستای جدید، روستا با کارکرد فضایی جدید است. در این خصوص به مقاله آقای دکتر عباس سعیدی با عنوان امکان سنجی استقرار روستاهای جدید مراجعه کنید.

شهری و پیراشهری به صورت یکپارچه مورد توجه قرار می‌گیرند. در سطح سوم؛ به یکپارچگی در برنامه‌ریزی و مدیریت توسعه توجه می‌شود. به این معنا که، کلیه سیاست‌گذاری‌ها، برنامه‌ریزی‌ها و اجرای آن‌ها باید به صورت هماهنگ و یکپارچه صورت پذیرد (Kazemiyan & Abedini, 2011). از دیدگاه کارشناسان و برنامه‌ریزان محلی توسعه روستایی، برنامه‌ریزی روستاهای اطراف به عنوان یکی از اجزای منطقه کلانشهری تهران، به شکل غیرآمایشی و بدون در نظر گرفتن ارتباط سیستماتیک بین طرح‌های فرادست و طرح‌های توسعه روستایی انجام می‌شود. بنابراین، برنامه‌ریزی کارآمدی در زمینه توسعه روستایی انجام نشده است. برنامه‌ریزی توسعه روستاهای اطراف کلانشهر تهران باید در چارچوب برنامه‌ریزی یکپارچه فضایی انجام شود. در این رویکرد، منطقه کلانشهری تهران (بعنوان قلمرو فضایی شهری-روستایی) سکونتگاه‌ها اعم شهرها، روستاها و حتی زیست بوم‌های عشایری در کنار قلمروها (پهنه‌ها) و محورهای فعالیتی (کشاورزی، صنعتی، خدماتی (بوژه گردشگری)) سازمان فضایی را شکل می‌دهند که در قالب شبکه‌های مکمل و همکار در پیوند با یکدیگر قرار می‌گیرند. در این راستا، اصل یکپارچگی فضایی بر نقش و جایگاه روستا در قالب شبکه سکونتگاهی در مقیاس محلی، ناحیه‌ای، منطقه‌ای (منطقه کلانشهری)، ملی و حتی جهانی تاکید دارد. عدم درک این جایگاه در طراحی چارچوب عملی برنامه‌ریزی توسعه بستر ساز بروز چالش‌ها و نهایتاً زوال روستایی خواهد شد.

- اصول رویه‌ای

✓ کثرت‌گرایی

در برنامه‌ریزی کثرت‌گرا، گروه‌های مختلف اجتماعی اجازه دارند تا برنامه‌ها و طرح‌هایی که با نیازهای خود تطابق دارند را برای توسعه فضای زندگی‌شان ارائه دهند و از میان آن‌ها بهترین برنامه را انتخاب نمایند. دیویدوف یکی از منتقدین برنامه‌ریزی سنتی معتقد است اگر آن طور که برنامه‌ریزی سنتی ادعا می‌کند، برنامه‌ریزی فرآیندی عقلانی و تکنوکراتیک است. قاعدتاً همه این برنامه‌ها باید مثل هم باشند. زیرا، همگی بر اساس روش‌شناسی و مبانی نظری یکسانی تهیه شده‌اند. اما، در جاهایی که این اتفاق افتاده است، برنامه‌ها مثل هم نبوده‌اند. همین نکته نشان می‌دهد که برنامه‌ریزی موضوعی فنی و تکنوکراتیک نیست، بلکه با ارزش‌ها و اولویت‌های مردم سروکار دارد (Ejlali, 2011).

نظریه‌های توسعه با محوریت مردم، توسعه ظرفیتی (با تاکید بر دیدگاه پایین به بالا) و توانمندسازی اجتماعی (در مقیاس محلی) در چارچوب برنامه‌ریزی کثرت‌گرا قرار می‌گیرند. ظرفیت‌سازی در جامعه، باعث توانمندسازی افراد، سازمان‌ها و گروه‌ها در اجراء برنامه‌ها می‌شود. این اقدام نه تنها به مهارت‌ها و توانایی‌های علمی، فناوری و اقتصادی اشاره دارد، بلکه شامل روابط، ارزش‌ها و نگرش‌ها نیز می‌شود. رویکرد توسعه اجتماعات محلی قائل به این موضوع است که ساکنان محلی در فرایند ظرفیت‌سازی اجتماعی باید کنترل مداخله و تاثیرگذاری بر محیطی را که خود در آن زندگی می‌کنند؛ برعهده گیرند. بر اساس نگرش مدیران محلی، عدم توسعه اقتصادی و درآمدزایی در روستاها، در کنار کمبود امکانات و خدمات رفاهی، بهداشتی، درمانی، آموزشی، انتظامی، فضای سبز و غیره تنزل کیفیت زندگی را به ارمغان آورده است. این ویژگی زمانی برون‌تر می‌شود که نظام بوروکراتیک ناکارآمد حاکم بر جامعه روستایی با تاکید بر نگرش فن‌سالارانه در تقابل با خواسته‌های ذینفعان محلی فراگیری افشار و گروه‌های روستایی را تضعیف نموده، روستاییان را به افرادی منفعل تبدیل کرده است.

در این راستا، در تدوین چارچوب عملی برنامه‌ریزی ضروری است کثرت‌گرایی و فراگیری اجتماع روستایی مورد توجه قرار گیرد. تا از این طریق نقش دولت به سمت تسهیلگری حرکت کند.

✓ کنشگر-شبکه

بر اساس اصل کنشگر-شبکه، جامعه در برگزیده سلسله‌ای از شبکه‌های مرکب ارتباط و تعامل است که گرد شماری کنیری از نهادها، چه رسمی و غیر رسمی ساختار بندی شده است (Rafiean et al., 2019). شبکه‌ها پیوندهایی ارتباطی‌اند که مردم از طریق آن‌ها می‌توانند به منابع مادی و همچنین دانش و قدرت دست یابند. گرچه برخی از شبکه‌ها به طور رسمی شکل می‌گیرند. ولی، برخی دیگر غیررسمی، خودانگیخته و معطوف به بسیج کنشگران مختلف بر پایه نیازهای واقعی هستند (Hiller, 2016).

بر مبنای این رویکرد، به کارگیری صرف نظریه ارتباطی هابرماس در تئوری برنامه‌ریزی، مشکل ساز است. زیرا، مانع از درک چگونگی شکل‌دهی قدرت به برنامه‌ریزی می‌شود. فوکو گونه‌ای از تئوری برنامه‌ریزی را ارائه می‌کند که چشم انداز بهتری نسبت به هابرماس برای آنانی که علاقمند به درک و حضور تغییر اجتماعی دموکراتیک در برنامه‌ریزی هستند را نشان می‌دهد. نظریه کنشگر-شبکه برگرفته از نظریه قدرت فوکو، تئوری دانش و قدرت را در گفتمان برنامه‌ریزی را گسترش داد. برنشتاین (۱۹۹۲) بیان می‌کند: هر جامعه‌ای باید برای برخورد با تعارضاتی که قادر به برطرف کردن آن‌ها با استدلال و مناظره نیست، رویه‌هایی داشته باشد. حتی زمانی که

همه مشارکت‌کنندگان و کنشگران به استدلال منطقی متعهد نباشند. در جامعه واقعی بر خلاف الگوهای ایده‌آل هابرماسی، دقیقاً چنین تعارضاتی میان منافع به صورت تجربی و هنجاری وجود دارد (Rafiean et al., 2019).

برنامه‌ریزی ارتباطی برآمده از پسااختارگرایی تأکید می‌کند تصمیم‌سازی کارآمد دموکراتیک مستلزم برخورد زنده مواضع سیاسی است نه اجتناب از تقابل و تأکید بر وفاق‌سازی. پسااختارگرایان همچنین بر تکرار غیرقابل تقلیل ارزش‌ها تأکید دارد و تصمیم‌سازی در برنامه‌ریزی در یک جامعه دموکراتیک و متکثر را مستلزم در صلح بودن با تضادها، آشوب و زمان‌بر بودن تصمیم‌گیری می‌دانند. در این ارتباط، هیلر مفهوم مجادله را به این صورت تعریف می‌کند: امکان استقرار همیشگی تعارض و کشمکش و نه به عنوان تقابل و چیرگی. در واقع به جای حذف تفاوت‌ها در ارزش‌ها و مفاهیم مشترک در برنامه‌ریزی ارتباطی هابرماسی، رویکرد کنشگر- شبکه و برنامه‌ریزی مجادله‌ای سعی می‌کند که از این ارزش‌ها به عنوان محرک‌های برای رسیدن به اجتماع بهتر بهره بگیرد (Hillier, 2003).

در فرآیند برنامه‌ریزی توسعه روستایی پیرامون کلانشهر تهران نیز کنشگران و ذینفعان متعددی (ساکنان روستایی، مدیریت روستایی، سازمان‌های مسئول توسعه روستایی مانند بنیاد مسکن، جهاد کشاورزی، شهرداری، وزات راه و شهرسازی و ...) با منافع، ارزش‌ها و اهداف متضادی حضور دارند که برخی از ذینفعان با وابستگی به نظام‌های قدرت فرایند برنامه‌ریزی را تحت الشعاع قرار می‌دهند؛ بنابراین رویکرد کنشگر- شبکه با در نظر گرفتن ارزش‌ها و ایده‌آل‌های همه کنشگران، منجر به ارتقاء اثربخشی طرح‌های توسعه روستایی خواهد شد. از این رو، چارچوب عملی برنامه‌ریزی توسعه روستاهای پیرامون کلانشهر تهران به نحوی طراحی شود تا بستر درک تفاوت در منافع، کشمکش‌ها و ... را بطور توأمان مورد توجه قرار دهد.

✓ مشارکت

در برنامه‌ریزی پسااختارگرا، تعمیم‌های جهان شمول درباره فرم‌های شهری مطلوب که در پارادایم پوزیتیستی رایج بودند، با فهمی کامل از ارتباط بین فرآیندهای اجتماعی و فرم شهری، فهمی که کثرت‌گرا، چند ظرفیتی و حساس به فرهنگ‌ها باشد، جایگزین می‌شود (Graham & Healey, 1999, Ansari & Partoei, 2019). این امر منجر به تحول دانش قابل قبول برای برنامه‌ریزی شده است. در برنامه‌ریزی سنتی، دانش متخصصان، مسلط بود و دانش‌های دیگر تنها آنجا که رحجان‌های عموم را توضیح می‌دادند؛ قابل قبول بودند و نه در مورد تحلیل یک وضعیت یا ایجاد برنامه.

در دهه‌های اخیر پذیرش محدودیت‌های علم توسط تصمیم‌سازان و عموم مردم افزایش یافته است و دانش تخصصی و دانش‌های محلی عموم مردم در کنار هم برای ارائه راه حل‌های ممکن تلاش می‌کنند. در این فرآیند، مشارکت‌کنندگان بر روش‌های متعدد برای فهم مسائل متکی هستند. این روش‌ها همگی ذیل انواع برنامه‌ریزی مشارکتی، از مباحثه رسمی تا قصه‌گویی و نقش بازی کردن، برای رسیدن به فهم مشترک از مسئله و پیامدهای هر انتخاب برای گروه‌های مختلف کمک می‌نماید (Innes & Booher, 2015).

بر اساس دیدگاه مدیران و کارشناسان محلی توسعه روستایی پیرامون کلانشهر تهران، بسیاری از برنامه‌های توسعه با خواسته‌های ذینفعان محلی انطباق ندارند. زیرا، نظام برنامه‌ریزی متمرکز موجب شده است همه روستاهای پیرامون بدون در نظر گرفتن تفاوت‌های اجتماعی، اقتصادی، زیستی و ... شاهد یک نوع خاص برنامه ابلاغی مانند طرح هادی باشند. طرحی که در تهیه و اجرای آن در روستا‌های پیرامونی کلانشهر تهران، کاملاً متمرکز و بدون مشارکت مردم صورت می‌پذیرد. زیرا، مشاوران تهیه طرح، برداشت‌های می‌دانی اولیه که زیربنای مطالعه در چارچوب شرح خدمات است را به طور سطحی و بدون همفکری و نظرسنجی از مردم و نمایندگان آن‌ها برای شناخت مقتضیات اجتماعی، قانونی، فرهنگی و مهم‌تر از همه اولویت‌ها و نیازهای ویژه هر روستا، انجام می‌دهند. گذشته از آن، نظام برنامه‌ریزی در فرایند تصویب طرح هادی که ۸ سازمان نقش دارند، برای دهیار و اعضای شورای روستا حق رای قائل نشده است. از این رو، این طرح بدون درک منافع ذینفعان و کنشگران روستایی از طریق فرایند برنامه‌ریزی مشارکتی، اثربخشی طرح را تحت الشعاع قرار داده است. به عقیده کارشناسان، کشف الگوی واقعی برنامه‌ریزی توسعه در بردارنده منافع همه کنشگران در سکونتگاه‌های روستایی پیرامون کلانشهر تهران، مستلزم برنامه‌ریزی مشارکتی است. در این راستا، در طراحی چارچوب عملی برنامه‌ریزی توسعه ضرورت دارد اصل مشارکت را در طراحی فرایند مورد توجه قرار دهد. البته، ضروری است در این زمینه به موانع ساختاری موجود توجه شود.

✓ حکمروایی مطلوب

حکمروایی شامل پاسخ‌گویی، مسئولیت‌پذیری سیاسی، شفافیت دیوانی، وجود قدرت مشروع، آزادی همکاری و مشارکت، آزادی اطلاعات و بیان، پاسخ‌گویی مالی، احترام به قانون، چارچوب قانونی قابل پیش‌بینی و نظام قضایی معتبر و مستقل،

احترام به حقوق انسانی، قانون‌گذاران فعال برای جامعه مدنی و افزایش ظرفیت‌های توسعه می‌شود (Esmailzadeh & Sarafi, 2006).

بر اساس اظهارات مدیران و کارشناسان محلی توسعه، فقدان فرایند کارآمد تدوین برنامه‌ریزی روستایی، عدم تدوین طرح توسعه روستایی با روش برنامه‌ریزی مشارکتی، عدم طراحی نظام پایش و ارزشیابی، فقدان ساختارهای نهادی مناسب در توسعه روستایی، ناکارآمدی سازمان‌های مسئول توسعه روستایی، چندپارگی سازمانی و عدم مدیریت یکپارچه محدوده و بافت پیرامونی روستا، سبب ناکارآمدی ساختار برنامه‌ریزی روستایی سکونتگاه‌های روستایی پیرامون کلانشهر تهران شده‌اند. حکمروایی مطلوب همراه با عناصر تشکیل‌دهنده خود، همچون شفافیت، حاکمیت قانون، پاسخگویی و اثر بخشی می‌تواند تاثیرگذاری نظام قدرت در برنامه‌ریزی توسعه سکونتگاه‌های روستایی را کاهش داده، قوانین زیربنایی تحقق توسعه با ضمانت اجرایی لازم را تدوین کند و تا دولت را در مقابل روستاییان پاسخگو نماید.

این اصل می‌تواند چارچوب عملی و انگاره تدوین برنامه‌ریزی توسعه را بصورت چتری هم در تهیه و هم در اجرا تحت تاثیر خود قرار دهد.

✓ انعطاف‌پذیری

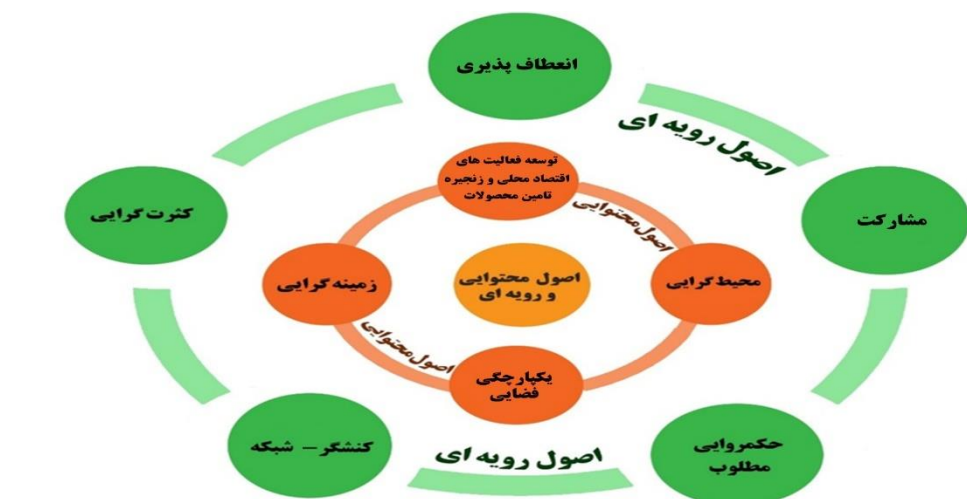
برنامه‌ریزان به منظور ساماندهی فضاهای جغرافیایی مفاهیمی مانند جامعه خوب، عادلانه، دیدگاه استراتژیک یا حتی مکان و زمان ابزاری را به کار می‌برند. پس‌اساختارگرایان متقاعد شده‌اند که هر یک از این ویژگی‌ها، با توجه به روابط گوناگون با ویژگی‌ها و معانی دیگر و بسته به زمینه‌های خاص خود، معانی و شیوه‌های شناسایی متعددی دارند (Bellesi, 2002).

برنامه‌ریزی پس‌اساختارگرا تلاش می‌کند، عمل خود را با شناخت ناپذیری و غیر قابل پیش‌بینی بودن سیستم‌ها تطبیق دهد. در حالی که بخشی از شکست برنامه‌ریزی مدرن، مربوط به درهم بافتگی تقلیل‌یافته بود. تئوری‌های پیچیدگی و درهم بافتگی بر مواجهه با آثار درهم بافتگی و برنامه‌ریزی همگام با آن‌ها به جای تلاش برای مقابله با درهم بافتگی تاکید دارند. بسیاری از اندیشمندان از ظرفیت‌های بالقوه این نظریه‌ها برای برقراری پیوند میان الگوهای کمی‌محور با رویکردهای کیفی محور در برنامه‌ریزی تاکید کرده‌اند (Portugali, 2012). برنامه‌ریزی سناریویی و آینده پژوهی نمونه‌ای از برنامه‌ریزی است که پس‌اساختارگرایان آن را به عنوان یک روش‌شناسی مورد استفاده قرار می‌دهند.

یکی از مهمترین چالش‌های برنامه‌ریزی توسعه از دیدگاه کنشگران توسعه روستاهای پیرامون کلانشهر تهران، برنامه‌ریزی یکسان، ثابت و از پیش تعیین شده برای روستاهایی با ویژگی‌های منحصر به فرد (رشد جمعیت بسیار سریع، مهاجرپذیری، فاصله نزدیک به شهر، تغییر ماهیت کشاورزی به خدماتی) با تفاوت‌های ساختاری - کارکردی است. در حالی که، نظام برنامه‌ریزی روستایی با نوعی از سکونتگاه‌های در حال گذار و پویا مواجه است که منشاء فعالیت‌ها، فرایند توسعه و نوع الگوهای اقتصادی آن‌ها اعم از اقتصاد رسمی و غیررسمی غیرقابل پیش‌بینی است.

تحت تاثیر این ویژگی (رویکرد نوگرانه حاکم بر طرح‌ها)، مدیران محلی و کارشناسان توسعه روستایی عقیده دارند، برنامه‌ریزی یکسان سبب شکل‌گیری مسائلی مانند عدم انطباق کاربری‌ها و سرانه‌های تعیین شده در طرح‌ها با تغییرات شتابان جمعیتی، عدم برآورد صحیح نیازهای مسکونی جمعیت فزاینده روستاها به دلیل محدودیت گسترش بافت روستا طبق ماده ۶۲ قانون برنامه ششم، عدم برخورداری از خدمات سطح بالا (کلانتری، درمانگاه، اورژانس و غیره) به موازات افزایش جمعیت روستایی، عدم تحلیل میزان شناورفرستی و شناورپذیری جمعیتی خوشه‌های شهری استان‌های البرز و تهران به روستاهای پیرامون منطقه کلانشهری تهران شده است. از این رو در چارچوب برنامه‌ریزی ضرورت دارد به اصل انعطاف‌پذیری بویژه در مرحله برنامه‌ریزی و طراحی توجه خاص شود.

با توجه به تفسیر انجام گرفته، برنامه‌ریزی توسعه روستاهای پیرامون کلانشهر تهران نیازمند توجه به اصول محتوایی و رویه‌ایی است. این اصول کمک می‌کنند تا چارچوب عملی طرح به نحوی طراحی شود تا خروجی آن دستاوردها و اثرهای خوبی برای این روستاها داشته باشد (شکل ۵).



شکل ۵- نمودار اصول محتوایی و رویه‌ای برنامه‌ریزی توسعه سکونتگاه‌های روستایی پیرامون کلانشهر تهران

نتیجه‌گیری و ارائه پیشنهادها

سکونتگاه‌های روستایی پیرامون مناطق کلانشهری، سکونتگاه‌های در حال گذار بین شهرها و روستاها هستند که با مسائل و چالش‌های متفاوتی در فرایند برنامه‌ریزی توسعه روبرو بوده است. شیوه مواجهه با این دسته از روستاها مبتنی بر ادبیات نظری و تجربیات جهانی از الگوهای متفاوتی تبعیت می‌کند. برخی دولت‌ها با تاسی از برنامه-ریزی نوگرا و برخی با تاسی از برنامه‌ریزی فرانوگرا چارچوب برنامه‌ریزی این دسته از روستاها را ارائه می‌کنند. نوع مواجهه با روستاهای پیرامون کلانشهرها در ایران، تحت تاثیر ادبیات برنامه‌ریزی نوگرا در چارچوب سند طرح هادی روستایی انجام گرفته است. این طرح با نگاهی بخشی-کالبدی بدنال هدایت مطلوب توسعه فیزیکی با ماهیتی یکسان برای همه روستاها است. این در حالی است که روستاهای پیرامون کلانشهر با روندهای متفاوت درونی و بیرونی روبرو است.

یافته‌های پژوهش، این نتیجه را حاصل نمود که؛ برای برنامه‌ریزی این روستاهای پیرامون کلانشهری (تهران) باید بر بستر گفتمان فرانوگرایی برنامه‌ای نو ارائه کنیم. این برنامه دارای چارچوب مفهومی مبتنی بر اصولی خاص است. محیط‌گرایی، زمینه‌گرایی، توسعه فعالیت‌های اقتصادی محلی و زنجیره تامین محصولات و یکپارچگی فضایی بعنوان اصول محتوایی و کثرت‌گرایی، کنشگر-شبکه، مشارکت، حکمروایی مطلوب و انعطاف‌پذیری بعنوان اصول رویه‌ای (فرایندی) چارچوب مفهومی این برنامه تحت عنوان برنامه‌ریزی توسعه محلی پایدار روستاهای پیرامون کلانشهری (تهران) را شکل داده‌اند. این اصول جهت‌دهنده برای تدوین چارچوب عملی (تعریف، ماهیت، مقیاس، اهداف، شرح خدمات و ...) این برنامه است.

مقایسه این نتیجه با نتایج پژوهش‌های پیشین نشان می‌دهد، این پژوهش در زمینه اصل کنشگر شبکه با تحقیق Rafiean et al. (2019) همسو است. آن‌ها بیان داشته‌اند، هابرماس با تاکید بر دموکراسی مشورتی، خواهان تصمیم‌گیری بر اساس فرایندی است که مبتنی بر بحث آزاد فارغ از زور و با هدف رسیدن به اجماع انجام می‌شود، در حالی که مکانیزم جوامع در واقعیت با پیچیدگی‌های بیشتری همراه است و به همین دلیل در مواجهه با تعارضات متعدد لازم است از ساده‌انگاری‌ها فاصله گیرد و رویه‌هایی را در جهت حل آن دسته تعارضاتی که نمی‌توانند صرفاً از طریق مذاکره حل شوند، داشته باشند، رویکرد کنشگر-شبکه یکی از این رویه‌ها است.

اصل حکمروایی نیز با نتیجه پژوهش (Ghaedrahmati & Ahmadi nuhadany, 2016) همخوانی دارد. آن‌ها نیز در پژوهش خود، ضرورت تغییر در شیوه مدیریت و حکمرانی کلانشهر تهران را تایید می‌کنند و اظهار داشتند مساله حریم شهر تهران در گرداب سوءمدیریت شهری در هم پیچیده و تداخل و ناهماهنگی مدیریت شهری در حریم شهری به اوج خود می‌رسد. توسعه ظرفیتی، توانمندسازی و توسعه اجتماع محور بر محوریت اصل کثرت‌گرایی، با نتایج پژوهش (Shafieisabet & Mirvahedi, 2021) همسو است. آن‌ها در پژوهش خود برای تبیین الگوی بهینه برنامه‌ریزی توسعه تغییر رویکرد از عقلایی‌گرایی به ارتباطی، واگذاری به بخش خصوصی و سازمان‌های مردم نهاد و در این غالب توجه به توانمندسازی و ظرفیت‌سازی ساکنان روستایی، مشارکت، ارتقای سرمایه اجتماعی، در راستای توسعه پایدار را پیشنهاد می‌کنند. اصل محیط‌گرایی با نتایج پژوهش (Amini et al, 2018) مطابقت دارد. آن‌ها در پژوهش خود بیان کرده‌اند که حفاظت از محیط زیست پیرامونی کلانشهر و توسعه پایدار باید به عنوان ماموریت اصلی مدیریت پیرامون کلانشهر پایتخت تلقی گردد و کسب انتفاع مالی نباید در

الویت سیاست‌های مدیریت مطلوب قرار گیرد. اصل یکپارچگی فضایی نیز با نتایج پژوهش (Sobhani et al, 2020) همسو است. در پژوهش آن‌ها عدم مدیریت یکپارچه سکونتگاه‌های شهری و روستایی اطراف کلانشهر تهران یکی از مهم‌ترین آسیب‌های پیش‌روی پیرامون کلانشهر تهران هستند.

References

1. Ajlali, P. Advocacy Planning Theory: Revisited. (2013) Welfare planning and social development. 2(5), 1-14. (In Persian)
2. Ajlali, P. Rafiyan, M. a. Asgari, A. (2013). Planning Theory, Traditional and New Perspectives, Ney Publishing, 2nd edition, Tehran. (In Persian)
3. Alexander, E. R. (2000). Rationality Revisited: Planning Paradigms in a Post-Postmodernist Perspective. Journal of Planning Education & Research, 19(3), 242-256. <https://doi.org/10.1177/0739456X0001900303>
4. Allmendinger, P. (2010). Theory of Planning, translated by Ilham Bahman Timuri, edited by Aref Aqvami Moghadam, Tehran: Azarakhsh Press [in Persian].
5. Amin, M. Zeyari, Y. Farajirad, A. (2018). The strategy of protection and sustainable development of Tehran's urban limited with an emphasis on evaluating its social and cultural impact, 15(55), 296-281. (In Persian).
6. Ansari, S. Partovi, P. (2019). The Roots and Principles of Post-structuralism in Urban Planning. Architecture and Urbanism, 9 (13), 195-216. (In Persian)
7. Batty, M. (2012). Building a science of cities. Cities, 29, pp. 1-8. <http://doi.org/10.1016/j.cities.2011.11.008>.
8. Belsey, C. (2002). Poststructuralism. A Very Short Introduction. Oxford: Oxford University Press. <http://dx.doi.org/10.1093/actrade/9780192801807.001.0001>.
9. Cattivelli, V. (2021). Planning peri-urban areas at regional level: The experience of Lombardy and Emilia-Romagna (Italy). Land Use Policy, 103. <https://www.sciencedirect.com/science/article/pii/S0264837721000065>.
10. Cattivelli, V. (2021). Planning peri-urban areas at regional level: The experience of Lombardy and Emilia-Romagna (Italy). Land Use Policy 130, <https://doi.org/10.1016/j.landusepol.2021.105282>
11. Dear, M. (1988). The Postmodernism challenge: human geography, Transaction, Institute of British Geographers, 13, 262-74. <http://dx.doi.org/10.1177/03091325070310050903>.
12. Esmailzadeh, H, Sarafi, M (2006), The place of good governance in urban planning (case example: Tehran subway plan). Space Planning and Design, 10(1). (In Persian)
13. Fernandes, L. (2006). India's new middle class: Democratic politics in an era of economic reform. Minneapolis: University of Minnesota Press. <https://www.amazon.com/Indias-New-Middle-Class-Democratic/dp/0816649286>.
14. Friedman, J. (2008). planning in the public sphere, from knowledge to action, translated by Aref Aqvami Moghadam, Tehran: Study & Research Center of Urban Planning & Architecture [in Persian].
15. Ghaedrahmati, S. Ahmadi nuhadany, S. (2016). Investigating the problems of political management of space in the urban limited of Tehran. Geographical research. 31(3), 93-102. (In Persian)
16. Graham, S., & Healey, P. (1999). Relational concepts of space and place: Issues for planning theory and practice. European Planning Studies, 7(5), 623-646. <http://doi.org/10.1080/09654319908720542>.
17. Gu, X. Xie, B. Zhang, Z. Guo, D. (2019). Rural multifunction in Shanghai suburbs: Evaluation and spatial characteristics based on villages. Habitat International, 92, <https://doi.org/10.1016/j.habitatint.2019.102041>.
18. Harvey, D. (1973). Social justice and the city. Johns Hopkins University Press. <https://doi.org/10.2307/1958420>.
19. Healey, P. (2015). Planning Theory: The Good City and Its Governance. International Encyclopedia of the Social & Behavioral Sciences (Second Edition), PP202-207. <https://doi.org/10.1016/B978-0-08-097086-8.74027-X>.
20. Hiller, j. (2016). Shadows of power, a story of foresight in land use planning, translated by Kamal

- Poladi, Iranian Consulting Engineers Society, second edition. (In Persian)
21. Hillier, J. (2003). 'Agonizing Over Consensus: Why Habermasian Ideals cannot be 'Real''. *Planning Theory*, 2(1), 37–59. <http://doi.org/10.1177/1473095203002001005>.
 22. Hillier, J. (2005). Straddling the Post-Structuralist Abyss: Between Transcendence and Immanence? *Planning Theory*, 4(3), 271–299. <http://doi.org/10.1177/1473095205058497>
 23. Hillier, J. (2011). Strategic navigation across multiple planes: Towards a Deleuzean-inspired methodology for strategic spatial planning. *Town Planning Review* 82(5): 503–527. <http://dx.doi.org/10.3828/tpr.2011.30>.
 24. Innes, J. E., & Booher, D. E. (2015). A turning point for planning theory? Overcoming dividing discourses. *Planning Theory*, 14(2), 195–213. <http://dx.doi.org/10.1177/1473095213519356>.
 25. Khaboshani, A. Fadaei, M. Soltani, E. (2021). Designing a sustainable closed loop supply chain with a mixed multi-criteria decision-making approach in the dairy industry. *Agricultural economics and development*, 28(112). (In Persian)
 26. Khazemiyani, GH. Mirabedini, Z. (2011). Pathology of integrated urban management in Tehran from the perspective of urban policymaking and decision making. *Fine arts, architecture and urban planning*, 3(46), pp. 27-38. (In Persian)
 27. Liu, Y. S. Liu, Y. & Chen, Y. F. (2011). Territorial multi-functionality evaluation and decision-making mechanism at county scale in China. *Acta Geographica Sinica*, 66(10), 1379–1389. Doi: 10.11821/xb201110008.
 28. Long, H. L., Tu, S. S., Ge, D. Z., Li, T. T., & Liu, Y. S. (2016). The allocation and management of critical resources in rural China under restructuring: Problems and prospects. *Journal of Rural Studies*, 47, 392–412. <https://doi.org/10.1016/j.jrurstud.2016.03.011>
 29. Long, H., Liu, Y., Li, X., & Chen, Y. (2010). Building new countryside in China: A geographical perspective. *Land Use Policy*, 27(2), 457–470. <http://dx.doi.org/10.1016/j.landusepol.2009.06.006>.
 30. Marshall, F. Waldman, L. MacGregor, H. Mehta, L. & Randhawa, P. (2009). On the edge of sustainability: Perspectives on peri-urban dynamics. Brighton: STEPS Centre. STEPS Working Paper 35. : <https://www.researchgate.net/publication/303460284>.
 31. McGreevy, M. (2017). Complexity as the Telos of Postmodern Planning and Design: Designing better cities from the bottom-up, *Planning Theory*, 17(3), 355–374, [http:// doi: 10.1177/1473095217711473](http://doi:10.1177/1473095217711473).
 32. Mehta, L. Karpouzoglou, T. (2015). Limits of policy and planning in peri-urban waterscapes: The case of Ghaziabad, Delhi, India, *Habitat International* 48, 159-168. <http://dx.doi.org/10.1016/j.habitatint.2015.03.008>.
 33. Meshkini, A. Porahmad, A. Zarghamfard, M. (2018). Analyzing the place of housing in planning theory: a comparative perspective. *Geography and human relations*, 1(3). (In Persian)
 34. Naqsh Jahan Pars Consulting Engineers. (2017), The structural plan of the urban limited Tehran Metropolis. Vol, 1. (In Persian)
 35. Neufville, J.I.D (1983). *Planning Theory and Practice: Bridging the Gap*. *Planning Education and Research*, 3(1), PP, 35-45. <https://doi.org/10.1177/0739456X8300300105>.
 36. Nietzsche, F. (1967). *The will to power*. New York: Random House. Batty M (2012). Building a science of cities, *Cities*, Vol. 29, pp. 1–8. <http://doi.org/10.1016/j.cities.2011.11.008>.
 37. Pendall, R., Martin, J. & Fulton, W. (2002). *Holding the Line: Urban Containment in the United States*. The Brookings Institution Center on Urban and Metropolitan Policy, Washington, DC. <https://www.brookings.edu/wp-content/uploads/2016/06/pendallfultoncontainment.pdf>
 38. Philo, C. (1992). Neglected rural geographies: a review, *rural Studies*, 12(8), 193-207.
 39. Portugali, H. Meyer, E. Stolk, & Tan, E. (2012). *Complexity Theories of Cities Have Come of Age: An Overview with Implications to Urban Planning and Design*. Springer. <https://www.amazon.com/Complexity-Theories-Cities-Have-Come-of-Age/dp/3642245439>.
 40. Qvistrom, M. (2013). Searching for an open future: planning history as a means of peri-urban landscape analysis. *Environmental planning and Management*, 56(10). <https://doi.org/10.1080/09640568.2012.734251>.
 41. Rafiean, M. Taghvaei, A. Shahmohamadiyan, H. (2019). An analysis of power relations in the planning process of urban development projects, a case study: Tehran's 17th Shahrivar axis.

- Geography and development, 52, 97-116. (In Persian)
42. Rauws, de Roo. (2011). Exploring Transitions in the Peri-Urban Area. *Planning Theory and practice*, 12(2). <https://doi.org/10.1080/14649357.2011.581025>.
 43. Rezvani, M R (2013). *An Introduction to Rural Development Planning in Iran*, Qoms Publications.
 44. Rezvani, M. (2003). Analyzing the patterns of relations between the city and the village in the rural areas around of Tehran. *Geographical Research*, 34 (43), 81-94. (In Persian)
 45. Saeedi, A. (2018). *Rural-Urban Relations and Links in Iran*, Mehr Mino Publishing. (In Persian)
 46. Saidi A, rahmani fazli A, ahmadi M. (2014). Annexation of Rural Settlements to Zanjan City Case study: Sayan and Gawazang Villages. *JHRE*. 33(145), 3-16. (In Persian)
 47. Saidi A. (2013). Continuity of rural-urban development in the form of rural systems. *Physical-spatial planning*, 2(4). (In Persian)
 48. Shafiei Sabet, N. Ayoubi, M. Fadaei Bashi, A. (2019). Studying the Consequences of Urban Sprawl in Rural Peripheral Settlements (Case study: Southern villages of Tehran metropolis). *Iranian Journal Remote Sensing and GIS*, 11(2), 1-20. <https://doi.org/10.52547/gisj.11.2.1>. (In Persian)
 49. Shafiei Sabet, N. Mirvahedi, N. (2021). Rural development planning model with emphasis on new paradigms (case study: Pakdasht and Ray cities in the vicinity of Tehran metropolis). *Geographical sustainable development*, 2(3), 183-197.
 50. Sheikhi, M. Shabestar, M. (2017). Pathology of the Integrated Management of the Tehran Metropolitan Peri-urban Area. *Urban and Regional Development Planning*, 3(4), 1-34. <https://doi.org/10.22054/urdp.2019.42544.1128>. (In Persian).
 51. Sobhani, N. Salmanzadeh, S. Behnam Moghadam, M. Faraji, A. (2020). Pathology of Tehran's Metropolitan Green Belt. *Geography and Development*, 18(60), 266-239. <http://dx.doi.org/10.22059/jrur.2023.344811.1751>. (In Persian)
 52. Tian, Y. Qian, J. Wang, L. (2021). Village classification in metropolitan suburbs from the perspective of urban-rural integration and improvement strategies: A case study of Wuhan, central China. *Land Use Policy*, (111). <https://doi.org/10.1016/j.landusepol.2021.105748>.
 53. Toronto Green Belt. (2017). <https://www.ontario.ca/document/greenbelt-plan-2017>.
 54. Tu, S. S., & Long, H. L. (2017). Rural restructuring in China: Theory, approaches and research prospect. *Journal of Geographical Sciences*, 27(10), 1169–1184. <https://doi.org/10.1007/s11442-017-1429-x>.
 55. Tu, SH. Long, H. Zhang, Y. Ge, D. Qu, Y. (2018). Rural restructuring at village level under rapid urbanization in metropolitan suburbs of China and its implications for innovations in land use policy. *Habitat International*, (77). <https://doi.org/10.1016/j.habitatint.2017.12.001>.
 56. Wandl, A. Nadin, V. Zonneveld, W. & Rooij, R. (2014). Beyond urbanerural classifications: characterising and mapping territories-in-between across Europe. *Landscape and Urban Planning*, 130, 50e63. <http://dx.doi.org/10.1016/j.landurbplan.2014.06.010>.
 57. Wandl, A., Magoni, M. (2017). Sustainable planning of peri-urban areas: introduction to the special issue. *Plan. Pract. Res.* 32(1), 1–3 <https://ideas.repec.org/a/taf/cpprrx/v32y2017i1p1-3.html>.
 58. Wndle, A. Magoni, M. (2017). Sustainable Planning of Peri-Urban Areas: Introduction to the Special Issue. *Planning Practice & Research*, 32(1). <https://doi.org/10.1080/02697459.2017.1264191>.
 59. Yang, R. & Chen, Y. C. (2018). Change in key research area and prospect of Chinese rural geography. *Progress in Geogrphy*, 37(5), 601-616. <https://doi.org/10.18306/dlxjz.2018.05.004>.
 60. Young, F. (2016). Modernity, postmodernity, and ecological wisdom: Toward a new framework for landscape and urban planning, *Landscape and Urban Planning*, 155, 91-99. doi.org/10.1016/j.landurbplan.2016.04.012.

